

LA ANTÁRTICA, ¿DESCUBIERTA ANTES DE 1531?

Alfonso M. Filippi P. *

Aunque el Imperio Británico se atribuye el descubrimiento de la Antártica en el año 1819, ésta fue descubierta antes del año 1531, como lo prueba el mapa de Orontius Finaeus Delphinatus del año 1531 o el Globo de Mármol de Gotha, atribuido a Johannes Schöner, en el año 1533.

Mapa de Orontius Finaeus Delphinatus (1531)

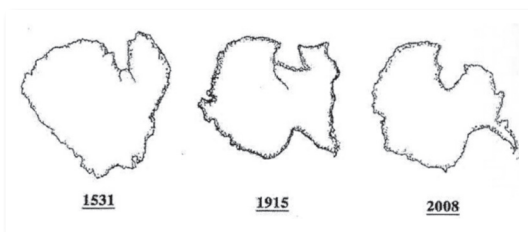
Al establecerse la era de los viajes de descubrimiento, los cartógrafos debieron redibujar los mapas, que habían sido trazados en base de suposiciones y misticismos. El matemático y cartógrafo francés Orontius Finaeus Delphinatus —más conocido por el nombre Oronce Finé—, dibujó las angosturas del estrecho de Magallanes y la tierra que se vislumbraba más allá de ellas, reflejando la incertidumbre sobre si la Tierra del Fuego era meramente una isla o la puerta de un gran continente inexplorado; incorrectamente, eligió esta última.

En su mapamundi *Nova, et integra vniversi Orbis descriptio*, publicado en París en el año 1531, Finaeus señaló este supuesto nuevo continente austral con el topónimo de *Terra Australis recenter inventa sed nondum plane cognita* —Tierra Austral recientemente descubierta aunque aún no totalmente conocida—; esta fue la primera vez que se usó el topónimo Terra Australis y mostró el contorno, de la ahora familiar forma, de la Antártica como la conocemos hoy.



■ Mapamundi *Nova, et integra vniversi Orbis descriptio* de Orontius Finaeus, 1531.

La figura 1 es una recreación de los contornos, en escalas ajustadas, de cada uno de los tres mapas siguientes: el mapamundi de Orontius Finaeus del año 1531, el mapa de sir Douglas Mawson del año 1915 y el mapa contemporáneo del año 2008. Es notable el grado de semejanza de los contornos continentales, de tres muy diferentes momentos de la historia humana, creados por diferentes cartógrafos.



■ Figura 1.

* Capitán de Navío, Navegante e Ing. Nav. Hidrógrafo y Oceanógrafo; miembro de número de la Academia de Historia Naval y Marítima de Chile; Muy Antiguo Colaborador de la Revista de Marina desde el año 2009.

Cuando se comparan los mapas de 1531 y de 2008 se muestran las mayores diferencias; mientras permanecen muy similares en contorno y sólo diferentes en eventuales particularidades de la costa periférica; esas diferencias pueden ser perdonadas recordando que comparamos productos de distintas tecnologías, en diferentes tiempos históricos. La primitiva tecnología del siglo XVI o más antigua, a lo menos de tres siglos atrás, es comparada primero con la de los tiempos de Mawson, luego con la tecnología satelital de la edad del espacio de hoy. Si ponemos el contorno de Mawson en medio de los otros dos, vemos lo que podemos considerar una evolución de la información cartográfica.

Si aceptamos que el mapamundi de Finaeus del año 1531 es una válida representación de la Antártica, la conclusión lógica es que en el siglo XVI o antes, había conocimiento de un continente antártico, que fue descubierto trescientos o más años antes que el año 1819 y fue rodeado, levantado y dibujado siglos antes de lo que muestran nuestros registros históricos. La Antártica aquí estaba, como jamás la habíamos visto antes. ¿De dónde habría salido la información para hacer este mapamundi? ¿Quién de hecho descubrió la Antártica? ¿Cuándo?¹

El Globo de Mármol de Gotha, atribuido a Johannes Schöner

El Globo de Mármol de Gotha del año 1533, globo terráqueo de tan sólo 119 milímetros de diámetro, atribuido a Johannes Schöner, que se exhibe en las colecciones Ducal en el palacio de Friedenstein, en la ciudad de Gotha, en Turingia, Alemania, que muestra el incuestionable contorno de Sudamérica y de la Antártica, no muy diferente al mapa de Finaeus del año 1531.

Sudamérica tiene claramente la forma reconocible del subcontinente actual y en la misma posición. En esa época, se pensaba en la existencia de un gran continente austral al sur del Estrecho de Magallanes. Al consignar el descubrimiento de Magallanes doce grados más al sur de lo indicado previamente por él, Schöner amplía aún más los ámbitos del continente antártico, que en esa época lo llamaban *Terra*



■ El Globo de Mármol de Gotha, atribuido a Johannes Schöner, 1533.

Australis, en la posición que hoy le conocemos. Además, tiene una península al sur de Sudamérica y, curiosamente, una primitiva embarcación en el Atlántico sur; una nave, no de la Edad Media o del Renacimiento europeo ni de diseño chino, es de diseño egipcio, infiriendo una fuente de información muy anterior al siglo XVI, y esto implica enfáticamente que el descubrimiento de Sudamérica y de la Antártica tuvo lugar en tiempos mucho más antiguos que nunca imaginamos.

El notable dibujo de Sudamérica. La forma y exactitud sin igual en los mapas del siglo XVI, comparable con el mapa de Sudamérica de Finaeus está unido más allá del Estrecho de Magallanes con la Antártica. Al oriente de Sudamérica, bajo los 50° de latitud sur, está ubicado un singular dibujo de una nave. De acuerdo con el mapa de Waldseemüller, esta es la única representación y también es idéntica a los de Waldseemüller. Sin embargo, las características del dibujo de la nave dan asombrosas indicaciones del real origen y edad del conocimiento geográfico.

Sabemos casi nada sobre los viajes de los egipcios. La forma del casco de las naves dibujadas es idéntica como las tempranas naves de madera egipcias, mostrando una proa puntiaguda y una popa alta y abovedada. Las toscas estructuras sobre cubierta son similares a las más antiguas imágenes de naves pre dinásticas, datadas desde el año 3500 a.C. Aquellos elementos

1. Para una discusión más profunda sobre este tema, véase [Weihaupt, 2013]



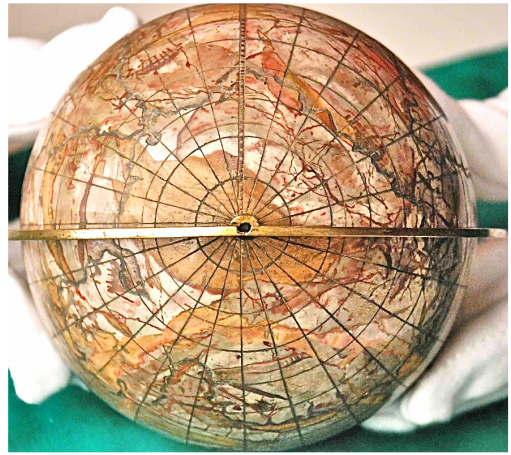
■ Globo de mármol de Gotha.

visuales se pueden encontrar solamente en el diseño característico del Egipto pre dinástico. El dibujo requiere competencia en las técnicas de construcción naval egipcias en el tiempo dinástico temprano: ningún cartógrafo de la Edad Media podría haber inmortalizado esta clase de conocimiento con respecto a construcción naval egipcia y aparejos sobre un globo.



■ Detalle de la primitiva nave egipcia en el Atlántico sur.

Tres mapas particulares han obtenido renombre como notables misterios de la cartografía: los mapas de Martin Waldseemüller de 1507, de Piri Re'is de 1513 y de Orontius Finaeus de 1531. Requiere una comparación de estas tres creaciones para un completo perfeccionamiento del significado del Globo de Mármol de Gotha. El mapa de Waldseemüller mostró el continente americano y el océano Pacífico seis años antes del primer avistamiento del mar del Zvr por Balboa, y trece años antes del primer cruce del océano Pacífico por Magallanes. ¿De dónde habrá sacado la información Waldseemüller para construir su mapa? Una respuesta plausible puede ser del



■ La completa representación de la Antártica con el enlace con América en la parte izquierda arriba, y Australia en la parte inferior izquierda

mapa de Piri Re'is; no tan precisa, pero contiene una impronta dejada por el dibujante turco en el fragmento occidental del mapa. Durante la traducción del texto, el orientalista y pastor luterano doctor Paul Kahle descubrió que este mapa se construyó con la ayuda de otros mapas de tiempos antiguos. Piri Re'is dejó 24 anotaciones en idioma turco, entre estas, referencias a fuentes antiguas que hoy están perdidas.

El mapa de Finaeus proporciona la más impresionante representación de la Antártica, 250 años antes de su re-descubrimiento, muestra el continente con inesperada perfección. Un comité de investigación liderado por el profesor de historia Charles Hapgood, descubrió que la línea de costa de la Antártica fue dibujada libre de hielos, un tiempo antes que fuera cubierta de hielo en el sexto milenio antes de Cristo, después de un corto período interglaciar calido. El informe certifica que no era aceptable cotejar sus hallazgos con el conocimiento cartográfico disponible en siglo XVI.

Podemos asumir que el artista que fabricó el Globo de Mármol de Gotha habría recogido muchos elementos desde los misteriosos mapas detallados más arriba. En particular de aquellas regiones sobre las cuales no podían obtener ninguna nueva información. Sin embargo, el globo muestra un número de disimilitudes. Uno necesita tener presente que la primera



■ El cartógrafo Werner Horn ha transformado el Globo de Mármol de Gotha en una presentación plana.

expedición cartográfica a lo largo de la costa occidental de Sudamérica fue conducida por sir Francis Drake en el año 1566, treinta tres años después que fue fabricado el Globo de Mármol de Gotha.

Hagood ha encontrado que los cartógrafos, cuando copiaron los mapas de la temprana antigüedad, confundieron el Círculo Polar Antártico con el paralelo de latitud 80° S. También ciertos nombres geográficos, tales como *Regio Brasilia*, falsamente asignado a la Antártica en lugar de Sudamérica.

Conclusión

Los cartógrafos tempranos tenían acceso a los conocimientos geográficos de las antiguas civilizaciones, que luego se perdieron, o las exploraciones marítimas de los europeos y asiáticos comenzaron mucho antes y fueron más lejos que lo que podemos hoy leer en los libros de historia.

* * *

BIBLIOGRAFÍA

1. GÖRLITZ, Dominique (s/f) The Marble Globe of Gotha, consultado el 23 de noviembre de 2014 en: www.abora.eu/index.php?id=234&L=1
2. WEIHAUPT, John G. (2013) Of Maps and Men – The Mysterious Discovery of Antarctica, Ed. 2015, Middletown, DE.