

GUERRA CONTRA ESPAÑA

1863 - 1866

Luis C. Escobar Doxrud
Capitán de Fragata

SITUACION POLITICO-ESTRATEGICA DE LOS BELIGERANTES

Hacia 1863, España aún no había reconocido la independencia de Perú; en los primeros años, a consecuencia de la terquedad de Fernando VII, y más tarde debido a la despreocupación peruana. Las continuas conspiraciones y revueltas, y los conflictos con Chile, Bolivia y Ecuador, no habrán dejado tiempo a los efímeros gobiernos de Lima para preocuparse seriamente del reconocimiento de su independencia.

Chile, en un corto período, gracias al orden, prosperidad y prestigio, había tomado el primer puesto en el concierto de los pueblos hispanoamericanos, lo que había despertado la envidia y mala voluntad de la América española, antipatía que se agudizó con el advenimiento al poder de don José Joaquín Pérez (1861-1871).

A raíz de un delirio americanista, Chile estaba marítimamente desarmado; el gobierno había limitado la adquisición de buques y material de guerra a un mínimo, empeñado en restaurar la economía y en pos de un desarrollo social. La asamblea legislativa boliviana, en marzo de 1863 había autorizado al Poder Ejecutivo a declarar la guerra a Chile a raíz de una disputa territorial por las guaneras de Mejillones, que Bolivia quería apropiarse. La guerra no estalló debido a las complicaciones que surgieron con España, y que determinarán un cambio de actitud por parte de este país.

En Perú, los caudillos y gobiernos medían con la misma vara a extranjeros y nacionales. A pesar de los despojos y vejaciones que sufrían en las continuas revueltas, algunos extranjeros hicieron fortuna y otros se comprarían a la sociedad peruana.

En 1862, España resolvió enviar al Pacífico una división naval con instrucciones que le prescribían respetar la independencia de las ex colonias españolas, sea que su reconocimiento estuviese ya consumado, como era el caso de Chile, o aún pendiente, como eran los de Argentina y Perú, y estrechar relaciones de amistad y comercio con ellas. Pero, al mismo tiempo, la escuadrilla debía proteger la vida y los bienes de los súbditos españoles que vivían en estas repúblicas. Debía emplear, de preferencia, la presión moral; mas, una cláusula le recomendaba a su comandante en jefe, el general don Luis Hernández Pinzón, amenazar con la fuerza si no acababan en el acto las violencias contra sus nacionales.

Más peligrosa era otra de las instrucciones, que decía: "Si por desgracia ocurriese algún acontecimiento grave que no diera lugar a consulta, porque afectare profunda y directamente los intereses de España, sus representantes debieran encontrar en el jefe de las fuerzas navales toda la cooperación enérgica que pudiera prestarles para una inmediata reparación".

La expedición visitó Brasil, Uruguay, Argentina y Chile, en la mayor armonía. En Callao, pese a la amable cortesía con que los marinos españoles fueron tratados por la sociedad y pueblos limeños, y a la corrección de los españoles, se dejó entrever un resquemor entre ellos. A continuación, la Escuadra española se dirigió al norte hasta California, y posteriormente regresó al sur.

SINTESIS HISTORICA

Los sucesos de Talambo

En 1860, don Manuel Salcedo contrató en España a sesenta familias para el cultivo de algodón en su hacienda de Talambo. Debido a incumplimiento de contrato se suscitó un incidente laboral-policial en donde resultaron dos personas muertas y cuatro heridos (agosto de 1863).

La justicia actuó según instrucciones de Salcedo, y finalmente quedaron encargadas reos las víctimas, en vez de los agresores.

Al regresar la Escuadra de Pinzón, fue impuesta de los hechos con grandes exageraciones; los españoles residentes en Lima y Callao le rogaron que en vista de los peligros que corrían sus bienes y personas, no los desamparase.

El comisario Salazar y Mazarredo

A esta altura de los acontecimientos, hace su aparición don Eusebio de Salazar y Mazarredo, quien había conseguido del gobierno español que se le nombrara ministro residente en Bolivia, y no pudiendo acreditarse también en Perú por no estar reconocida la independencia de este país, se le nombró comisario especial.

Salazar tenía una verdadera obsesión por recuperar Gibraltar, pagando a los ingleses "unos quince o veinte millones de duros", que pretenderá conseguir vendiendo el guano de las islas Chincha.

Ocupación de las Islas Chincha

Salazar maniobra a Pinzón y éste, el 14 de abril de 1864, ocupa las islas Chincha, que a cargo del gobernador Valle Riestra disponía de doscientos infantes de marina, mil pobladores que trabajaban el guano y ciento sesenta presidiarios.

El 24 de junio, España define su posición y dirige a las naciones hispanoamericanas una nota, donde —entre otras cosas— dice: "El gobierno español no ha reivindicado las islas Chincha ni piensa guardárselas como propiedad que le corresponde. Declara que las tiene como del Perú y a Perú se le devolverán".

Al mismo tiempo, el gobierno español decide reforzar su Escuadra en el Pacífico y envía las fragatas *Blanca*, *Berenguela* y *Villa de Madrid*, y la goleta *Vencedora*.

Pinzón renuncia y es reemplazado por el Almirante don José Manuel Pareja (7 de diciembre de 1864), nacido en Perú, quien sentía una profunda antipatía hacia Chile.

Reacción chilena

La ocupación de las islas Chincha produjo en Chile una indignación mayor que en el propio Perú. El americanismo se convirtió en una fuerza ciega y descontrolada. Nada importaba a algunos chilenos exaltados, que los demás países de América se encogieran de hombros y eludieran el conflicto en beneficio de sus propios intereses. Chile debía erguirse altivamente y apoyar a Perú en contra de España.

Devolución de las Islas Chincha

Después de una serie de gestiones entre el gobierno de Perú y el Almirante Pareja, se firma el Tratado Vivanco-Pareja, que culmina con la devolución de las islas Chincha el 27 de enero de 1865.

Nueva reacción americanista en Chile

El Tratado Vivanco-Pareja nuevamente causó más indignación en Chile que en Perú, y las simpatías americanistas se volcaron en contra de Pezet y a favor de los que intentaban derrocarlo.

En Chile, los americanistas desarrollaron una verdadera cruzada contra España. Hicieron lo humanamente posible por empujar al gobierno a la guerra y por provocarla, como consecuencia de su campaña de ofensas contra España, su gobierno y los españoles.

En el mes de septiembre de 1864 se declaró al carbón como contrabando de guerra; sin embargo se le vendía clandestinamente a los españoles para no agraviar a Távira, representante acreditado por España a raíz del reconocimiento de nuestra independencia.

Ultimátum a Chile

Debido a los hechos mencionados, y previendo Távira que la intención de Pareja era provocar la guerra con Chile, no para castigar las ofensas inferidas a España sino debido a la muerte de su padre en 1813, firmó el Tratado Távira-Covarrubias (Ministros de Interior y de Relaciones Exteriores, respectivamente), en el que se llegaba a un acuerdo y el representante de España aceptaba las explicaciones del gobierno de Chile.

Este tratado fue desautorizado por Pareja, y el 18 de septiembre de 1865 fondea en Valparaíso con su Escuadra, exige honores y entrega una nota al gobierno de Chile, conteniendo un "ultimátum". Se produce un cambio de notas y Pareja inicia las hostilidades el 24, declarando el bloqueo de todos los puertos de la república.

Chile declara la guerra

El gobierno de Chile ordena zarpar de Valparaíso a la Esmeralda, su único buque de guerra, y a continuación declara la guerra a España.

Pareja bloquea los puertos de Caldera, Coquimbo, Valparaíso y Talcahuano, con el propósito de paralizar el comercio exterior chileno. Chile contaba con 267 buques mercantes, con un total de 61.000 toneladas; al iniciarse la guerra abrió 48 puertos al comercio exterior.

El gobierno dio instrucciones al Capitán de Navío don Juan Williams Rebolledo, jefe de las fuerzas chilenas, de dirigirse a Chiloé para completar su alistamiento y operar posteriormente, si era necesario, contra el tráfico español en el mar de las Antillas.

El 3 de octubre, en Chiloé, el jefe chileno recibió nuevas instrucciones que le ordenaban dirigirse a Perú para reunirse con los buques peruanos revolucionarios, de acuerdo a conversaciones que el enviado chileno don Domingo Santa María sostuvo con el coronel Prado, quien aceptó enviar sus buques a Chile para combatir contra España.

Williams encontró a los buques peruanos en Pisco, pero su largo viaje resultó infructuoso ya que los comandantes de los buques revolucionarios consideraron inoportuno entrar en conflicto con España, encontrándose aún en su lucha revolucionaria.



CAPITAN DE FRAGATA
DON JUAN WILLIAMS REBOLLEDO,
COMANDANTE DE LA "ESMERALDA"
Y DE LA DIVISION NAVAL CHILENA

En su regreso al sur, y con la idea de aprovechar la errónea distribución de buques aislados que había hecho Pareja, Williams, después de rellenar carbón en Lota, se dirige al norte y captura a la *Covadonga* en el combate de Papudo, el 26 de noviembre de 1865. Continuó al sur, con intenciones de sorprender y capturar a la goleta *Vencedora*, pero desistió ante la imperativa orden del gobierno de dirigirse a Chiloé (se la perdió por 6 horas), recalando en Ancud los primeros días de diciembre.

Pareja, al tener conocimiento de la captura de la *Covadonga* y temiendo por la suerte de la *Vencedora*, abrumado por su responsabilidad en la pérdida de los buques, se suicidó en Valparaíso. A raíz de este hecho, la *Numancia*, que se encontraba en Perú, se dirigió a Valparaíso, donde su comandante, el Capitán de Navío don Casto Méndez Núñez, asume el mando de la flota.

El comandante Williams, considerando que Ancud no ofrecía buenas condiciones para su flota, resolvió instalar un apostadero en Abtao, artillándolo

e instalando una maestranza y un varadero, además de hacer acopio de carbón.

En el intertanto, todos los esfuerzos del gobierno por incrementar la flota comprando buques en el extranjero le resultaban infructuosos; logró adquirir en Estados Unidos cuatro buques mercantes viejos y de mala calidad.

En Perú, el coronel Prado había derrocado a Pezet, y cumpliendo su compromiso con las autoridades chilenas declaró la guerra a España y envió a Chiloé las fragatas *Apurimac* y *Amazonas*, para unirse a los buques chilenos.

Graves diferencias entre los comandantes, mala predisposición hacia Chile y tripulaciones indisciplinadas fueron la causa de la pérdida de la *Amazonas* en la punta sur de la isla Abtao y del mal estado en que llegó la *Apurimac*, que debió entrar en reparaciones a su arribo.

En diciembre de 1865, por imposición gubernamental, el vapor Maipú efectuó un rebusca de buques españoles que venían con apoyo logístico para la Escuadra española, que no tuvo éxito. En el mes de enero de 1866 la *Covadonga* zarpa hacia el sur con igual misión y resultados.

La alianza entre Chile y Perú se celebró el 5 de diciembre de 1865. El 30 de enero de 1866 adhiere Ecuador, y el 22 de marzo del mismo año Bolivia.

El 21 de enero de 1866 el jefe español despacha a las fragatas *Villa de Madrid* y *Blanca*, las que, en busca de la Escuadra aliada, se dirigen a Juan Fernández y posteriormente a Chiloé.

El 4 de febrero de 1866 se incorporan a las fuerzas aliadas las corbetas peruanas *Unión* y *América*; Williams se dirige a Ancud en busca de una barca carbonera.

El 7 de febrero de 1866 las naves españolas se presentan en la ensenada Codihue, donde se lleva a efecto el combate de Abtao. Se produce un duelo de artillería sin mayores consecuencias, y los buques españoles se retiran sin lograr su objetivo.

De regreso de Abtao, Williams estima que los españoles intentarán un nuevo ataque con fuerzas superiores, por lo que decide cambiar de ubicación su apostadero, trasladándose a Huito, unas seis millas más al norte, lugar que fortificó en ambas riberas de su pequeña entrada, que además obstaculizó con cadenas y un buque hundido.

Méndez Núñez se dirigió a Chiloé con las fragatas *Numancia* y *Blanca*, con la intención de destruir las fuerzas aliadas. Una vez detectados los buques españoles, la Escuadra aliada se preparó para el combate, pero finalmente Méndez Núñez, estando a la vista de Huito, se retiró, aparentemente para no arriesgar a la *Numancia* en aguas someras y desconocidas; esto sucedía el 2 de marzo de 1866.

Las fuerzas españolas regresaron a Valparaíso, en donde recibieron una orden del gobierno español que reiteraba lo anterior, en el sentido de no retirarse de Chile sin antes obtener un triunfo militar o diplomático y, en todo caso, vengar la captura de la *Covadonga*.

Méndez Núñez, ante la imposibilidad de infligir una derrota militar a las fuerzas navales aliadas, formuló un nuevo ultimátum, en el que agregó la devolución de la Covadonga, bajo la amenaza de bombardear Valparaíso. Ante la negativa chilena y el fracaso de las gestiones que hicieran el cuerpo consular y los comandantes en jefe de las Escuadras del Reino Unido y de Estados Unidos, que se encontraban surtas en la bahía, la Escuadra española inició el bombardeo de la indefensa ciudad de Valparaíso, el 31 de marzo de 1866, a las 09.00 horas, hecho que finalizó a las 12.05 horas. Se dispararon 2.600 granadas, resultando dos muertos y un número insignificante de heridos. Las pérdidas materiales ascendieron a \$ 14.733.700.

Terminado el bombardeo de Valparaíso, Méndez Núñez se dirige al Callao, en donde repite su acción, pero esta vez contra un puerto fortificado. El 2 de marzo se produce un intenso combate entre la Escuadra española y los fuertes del Callao, debiendo retirarse con grandes daños.

Esto constituye la última acción de la guerra. La Escuadra española abandona el Pacífico en dos divisiones; una se dirige a España, vía cabo de Hornos, y la otra cruza el Pacífico hacia las Filipinas.

* * *

ANALISIS POLITICO-ESTRATEGICO

A continuación presentamos en forma esquemática los aspectos más relevantes del análisis político-estratégico en estudio.

• GENESIS DEL CONFLICTO

- A. Expedición científica de Pinzón, que en realidad venía a proteger los intereses de los españoles en América.
- B. Tirantez diplomática entre España y Perú, cuya independencia no había reconocido aquel país.
- C. Sucesos de Talambo, magnificados por los españoles residentes.
- D. Toma de las islas Chincha, propiciada por Salazar y Mazarredo.

• CAUSAS DE LA GUERRA

—Real. Intento español por recuperar influencia en sus antiguas colonias de América del Sur, lo que se contrapuso con el espíritu libertario y americanista de Chile, que se alzaba como potencia hegemónica.

—Aparente. Actitud ofensiva chilena ante el conflicto peruano-español, magnificada por la personalidad del Almirante Pareja.

• CONDUCCION POLITICO-ESTRATEGICA

Objetivo político

DE CHILE

Impedir el intento de hegemonía foránea en su zona de influencia.

1. Significación: Relativa.
2. Esfuerzo: Máximo. Empleó todo lo que tenía.

Modelo político-estratégico

Estrategia de acción: Modelo directo; Aproximación indirecta.

DE ESPAÑA

Recuperar influencia sobre sus antiguas colonias y proteger los intereses españoles en América del Sur.

Menor significación.
Limitado a los medios navales comprometidos.

Inicialmente, estrategia de disuasión, directa. Iniciada la guerra, estrategia de acción, modo directo, combinada con estrategia de disuasión, directa.

Accionar de los frentes

1. Frente interno

Se impuso el sentimiento americanista, que no compartía el gobierno, arrastrando al país a una guerra. Una vez declarada ésta, debido a inaceptables exigencias del Almirante Pareja, se cohesionó el frente interno.

2. Frente externo

Se buscó el apoyo de Estados Unidos, sin resultados. Se logró la alianza de Perú, Ecuador y Bolivia, en ese orden.

3. Frente económico

No se disponía de recursos económicos, por lo que se debió recurrir al crédito interno y externo.

4. Frente bélico

— Conducción estratégica

La conducción estratégica de los beligerantes no obedece a las características de la conducción estratégica de la forma limitada ni a la conducción estratégica de la forma absoluta. Podríamos decir:

CHILE

Actuó por reacción a la conducción impuesta por España.

— Objetivos estratégicos

La Fuerza organizada (F.O.) enemiga.

ESPAÑA

Empleo limitado del poder naval.

Fueron variando, desde objetivo estratégico moral a económico y bélico, para volver a económico y moral ante la incapacidad para destruir la F.O. aliada.

Gestación de las operaciones

Carácter esencialmente marítimo. Las operaciones navales eran decisivas para ambos beligerantes.

• PODER NAVAL

Fuerzas

CHILE	PERU	ESPAÑA
Corbeta <i>Esmeralda</i>	Fragata <i>Amazonas</i>	Fragata <i>Numancia</i>
Transporte <i>Maipú</i>	Fragata <i>Apurimac</i>	Fragata <i>Villa de Madrid</i>
Transporte <i>Independencia</i>	Corbeta <i>América</i>	Fragata <i>Resolución</i>
Vapor <i>Maule</i>	Corbeta <i>Unión</i>	Fragata <i>Blanca</i>
	Vapor <i>Tumbes</i>	Fragata <i>Berenguela</i>
		Cañonera <i>Covadonga</i>
		Cañonera <i>Vencedora</i>
		Transporte <i>Marqués de la Victoria</i>
		Buques Auxiliares: 6.
24 cañones.	84 cañones.	208 cañones.

Posición

DE CHILE	DE ESPAÑA
Estableció su posición en Chiloé, desde donde operó contra la F.O. enemiga para mejorar su grado de control del mar.	No tuvo posición, lo que obligó a abastecerse mediante buques de apoyo logístico, y en algunos casos, como la incursión a Chiloé de la <i>Numancia</i> y de la <i>Blanca</i> , mediante una recogida general de ovejas, cabras, gallinas y verduras de los pobladores de la región.

1. Ubicación geográfica respecto de los objetivos. No era privilegiada, pero era relativamente buena en este aspecto.
2. Autonomía defensiva. Natural por la geografía e hidrografía, complementada por las baterías que se instalaron en tierra en ambos apostaderos.
3. Recursos. Apoyo de víveres de la región, complementados con acopio de otros Elementos funcionales logísticos en tierra.

Voluntad estratégica

DE CHILE	DE ESPAÑA
Su débil fuerza fue empleada con gran voluntad estratégica.	No demostró voluntad estratégica en el empleo de su poderosa Escuadra.

• PLANES DE OPERACIONES

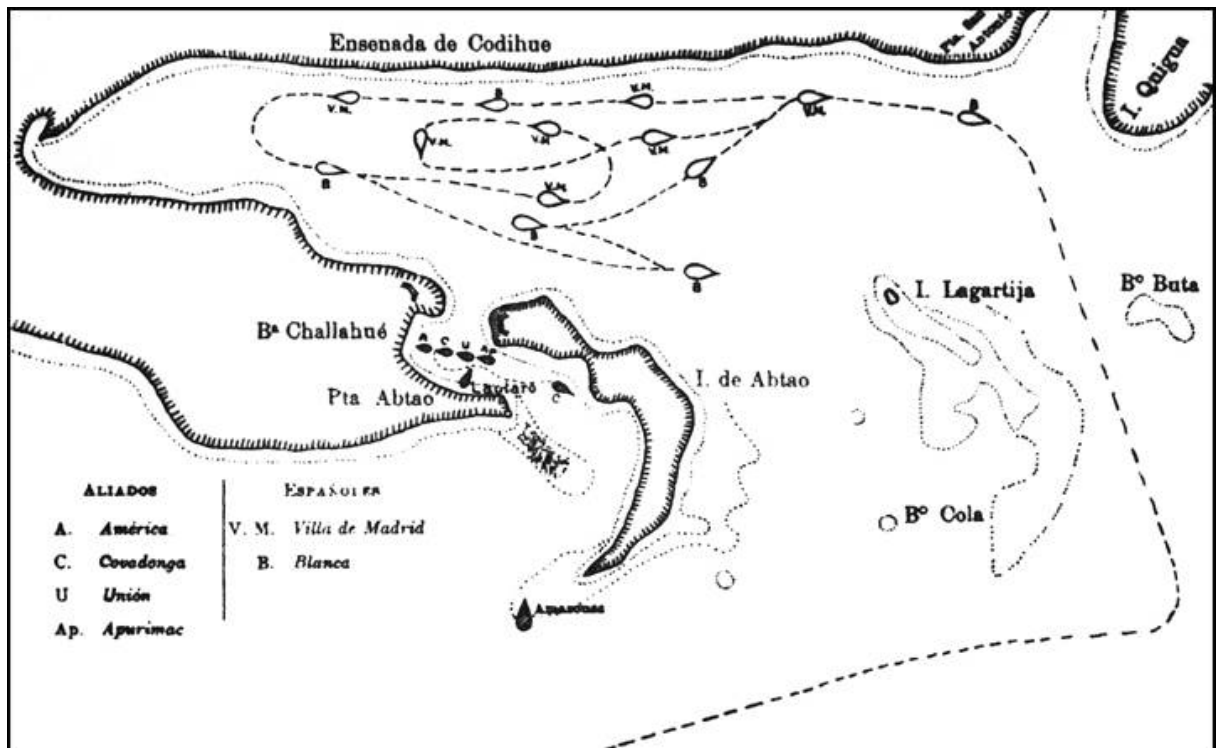
—De España

Las instrucciones que tenía el Almirante Pareja eran:

—Declarar en estado de bloqueo los puertos de Chile, procurando que fuera lo más efectivo posible para impedir todo género de comercio por Valparaíso, la extracción de carbón por Lota y la exportación de cobre por Caldera.

—Si después de un mes de bloqueo Chile no daba satisfacciones, la Escuadra española debía llevar más adelante sus hostilidades, obrando sobre las minas de Lota o contra el puerto de Valparaíso.

—Después de la captura de la *Covadonga*, el Almirante Pareja recibió instrucciones de no retirarse de Chile sin antes obtener un triunfo militar o diplomático; en todo caso, debía vengar la mencionada captura.



COMBATE DE ABTAO, ENTRE PARTE DE LA ESCUADRA ESPAÑOLA Y LAS FUERZAS COMBINADAS DE CHILE Y PERU, 7 DE FEBRERO DE 1866

Crítica. El bloqueo de la costa de Chile, imperfecto por lo extenso de nuestro litoral, sólo se podía lograr mediante la dispersión de los buques formando un "cordón", situación que permitió la pérdida de la *Covadonga* al facilitar el desarrollo de un contraataque mayor por parte de la fuerza chilena.

El triunfo militar dispuesto era difícil de concretar porque la FO chilena podía eludir la batalla, en espera de condiciones favorables, como era la llegada de refuerzos desde Inglaterra. Esta situación agotaba logística y psicológicamente a la fuerza española.

El bombardeo de ciudades indefensas le acarrearía el repudio y desprestigio internacionales.

—De Chile

Desplazar su FO a Chiloé para completar su alistamiento y luego al comercio español en las Antillas. Posteriormente fue cambiado el plan por una reunión con la FO peruana en las islas Chincha, para operar en forma combinada en contra de las unidades de la fuerza española que materializaban, dispersas, el bloqueo a los principales puertos chilenos. Este plan fracasó.

Una vez pactada la alianza con Perú, las fuerzas aliadas se concentrarían en algún lugar protegido del archipiélago de Chiloé, en donde esperarían la llegada de la fragata blindada *Independencia* y del monitor *Huáscar*, para posteriormente, con una Escuadra aliada poderosa, emprender operaciones decisivas.

Crítica. El plan inicial de atacar las líneas de comunicaciones marítimas (LCM) en el Caribe no era acertado, por cuanto se renunciaba a la disputa del control del mar, entregándolo a los españoles.

El plan de realizar operaciones de disputa de control del mar mediante un contraataque mayor era la única posibilidad de mejorar el grado de control del mar, y mediante el desgaste y debilitamiento de la FO enemiga buscar condiciones favorables para realizar posteriormente operaciones de conquista del control del mar.

• ACTITUD ESTRATEGICA

DE CHILE
Fuerza organizada: Defensiva.
Posición: Defensiva.
Operaciones de proyección: Defensivas.
L.C.M.: Defensivas.

DE ESPAÑA
Ofensiva.
(No se preocupó).
Ofensivas.
Ofensivas.

• AREAS DE MISION DE LAS FUERZAS NAVALES

Presencia naval

Impedir al adversario ciertas acciones en el plano político-estratégico.

DE CHILE

DE ESPAÑA

Envío de la expedición de Pinzón, con el propósito de apoyar acciones que favorecerían su interés nacional e impedirían acciones opuestas al interés nacional, en el caso de Perú.

Disuasión

(Convencer al adversario de que no inicie un conflicto).

CHILE

ESPAÑA

Después de la ocupación de las islas Chincha, don Manuel José Irarrázabal ofreció al gobierno reunir \$ 2.000.000 para adquirir rápidamente dos blindados, si los había a la venta, no para ir a la guerra sino para evitarla; idea que fue desechada por el Presidente y los Ministros.

Trató de disuadir a Chile con su fuerza naval, para que este país diera satisfacción a sus exigencias, sin ir a la guerra, situación que Chile no aceptó.

Control del mar

—Operaciones de conquista del control del mar

CHILE

ESPAÑA

Crítica. Cuando se produjo la primera ofensiva de movimiento español con una parte de su fuerza, Williams había zarpado con la *Esmeralda* en busca de una barca carbonera.

Siendo Comandante en Jefe de la Escuadra aliada no debió dejar la fuerza al mando de un peruano; pudo haber mandado otro buque a cumplir esta comisión, y quizás el resultado de Abtao habría sido otro.

Dos ofensivas de movimiento, cuyo objetivo era la FO aliada, que se encontraba primero en su apostadero de Abtao y posteriormente en Huito.

Crítica. Una vez tomada la decisión de emprender una ofensiva de movimiento, operación que busca la batalla, debió conformar una división con la potencia necesaria para obtener una decisión, con voluntad estratégica para luchar hasta la consecución del objetivo. Al enviar dos buques debilitó el bloqueo y no obtuvo la decisión; hizo ambas cosas a medias.

Principios de la guerra, mal empleados. Concentración.

—Operaciones de disputa del control del mar

CHILE

ESPAÑA

Un contraataque mayor que culminó con la captura de la *Covadonga*.

Crítica. Williams tuvo la oportunidad de capturar a la *Vencedora*, hecho que no se produjo porque recibió instrucciones del gobierno de continuar al sur, pero instrucciones similares había recibido cuando decidió emprender la captura de la *Covadonga*.

—Operaciones de ejercicio del control del mar

CHILE

ESPAÑA

Williams desarrolló operaciones de este tipo cuando envió al *Maipú* al norte, y posteriormente a la *Covadonga* y al *Maipú* al sur para interceptar buques que venían con apoyo logístico para la Escuadra española.

Bloqueo económico a los principales puertos de Chile.

Ataque a las LCM chilenas.

Crítica. Dispuso su fuerza en un verdadero cordón bloqueador, lo que permitió contraataques mayores por parte de la fuerza chilena; por otro lado, debilitó el bloqueo. Debió abandonar el bloqueo de algunos puertos y concentrarse en los principales.

Proyección del poder militar de la nación, a través del poder naval

CHILE

ESPAÑA

Bombardeo de Valparaíso.

• CONSECUENCIAS

La guerra había costado a Chile:

— La pérdida total de su marina mercante, con un total de doscientos sesenta y siete buques, con 61.000 toneladas.

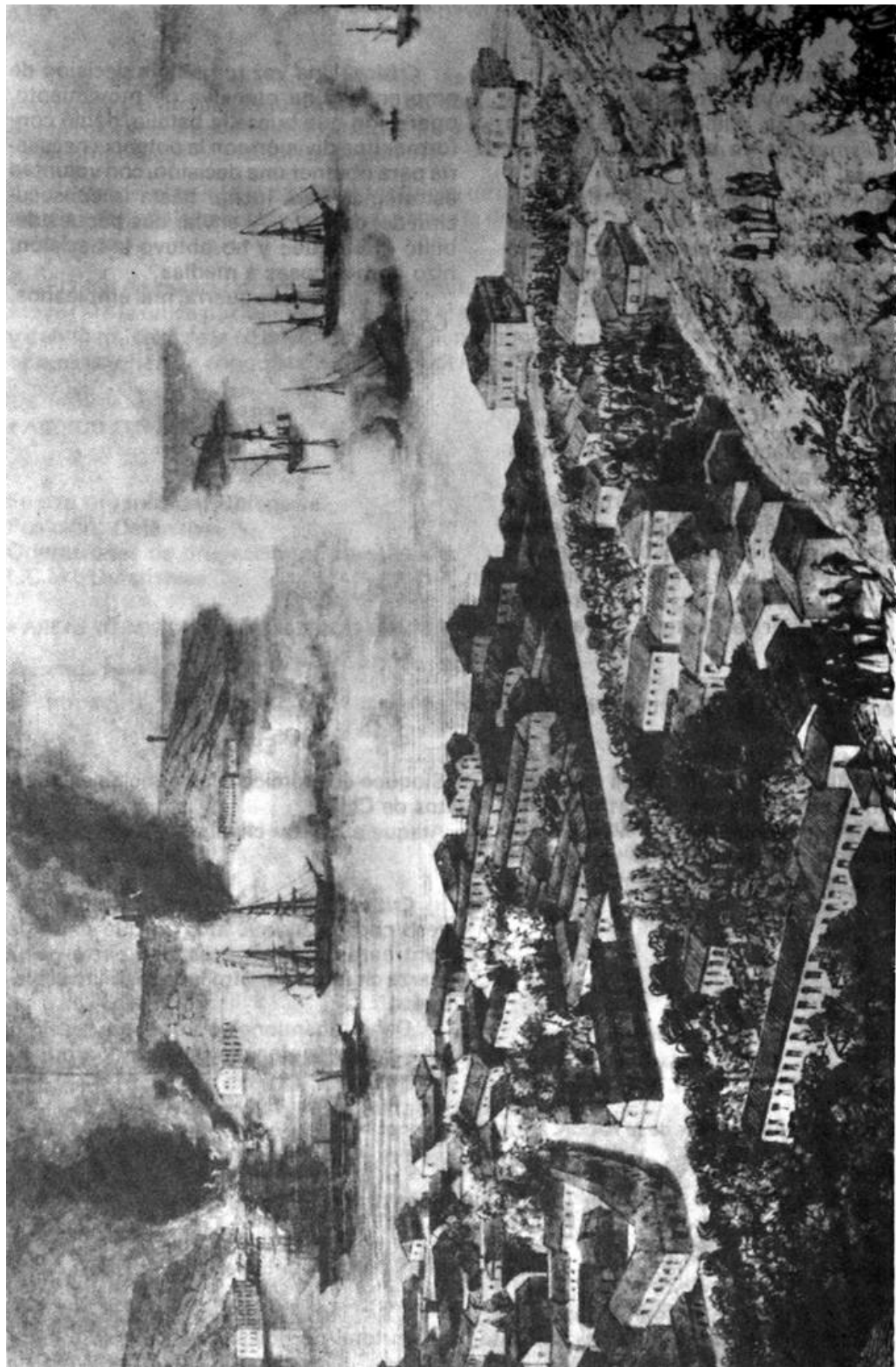
— \$ 32.000.000, casi dos ejercicios financieros que en esa época fluctuaban entre diecisiete y veinte millones de pesos.

Perú quedó con cuatro buques modernos, dos de ellos acorazados, a saber: corbetas *Unión y América*, monitor *Huáscar* y fragata blindada *Independencia*.

Este enorme desequilibrio iba a inducir a Perú a la política que condujo a la guerra de 1879.

España no logró salvaguardar su honor:

- perdió definitivamente el floreciente comercio marítimo con sus antiguas colonias.
- perdió una de sus naves de guerra.



BOMBARDEO DE VALPARAISO POR LA ESCUADRA ESPAÑOLA, 31 DE MARZO DE 1866

CONCLUSIONES

Desde el punto de vista político-estratégico

- Para emprender una empresa político-estratégica, tan seria como la guerra, es necesario tener un objetivo político cuya significación la justifique; este Objetivo político de guerra debe ser producto de una Apreciación global político-estratégica. Chile fue inducido a esta guerra por un sentimiento americanista desproporcionado, que en general no era compartido por toda la población ni por el gobierno.

- Para una nación marítima como la nuestra es absolutamente indispensable contar con un poder naval que respalde la política del Estado. Este debe ser concebido y desarrollado desde la paz; no se puede improvisar ante la inminencia de un conflicto.

- Para que una alianza sea realmente efectiva debe existir una comunidad de intereses e ideales; de lo contrario siempre primarán los intereses nacionales por sobre los de la alianza. Así lo demostró Perú cuando los comandantes de unidades se negaron a conformar una fuerza combinada mientras no se resolvieran sus problemas internos.

- El nivel político debe fijar claramente cuál es el objetivo político de guerra y el nivel frente bélico resolverá cuál será el Objetivo estratégico final de las Fuerzas Armadas, desarrollando su planificación de acuerdo con ese objetivo estratégico. El gobierno no debe interferir en la conducción estratégica de las fuerzas. En este conflicto, el gobierno interfirió esta conducción dando tareas directamente al Comandante en Jefe de la Escuadra, como fue la rebusca que ordenó con el *Maipú*, hacia el estrecho de Magallanes.

- Esta guerra constituye un ejemplo de una crisis cuya maniobra no llega a un acuerdo o compromiso, sino que se produce la escalada. Ambos beligerantes, en distintos momentos estratégicos, originaron un "reto" y existió una reacción, pero encontraron inaceptable alcanzar un compromiso ante las exigencias impuestas, desencadenándose la guerra.

Desde el punto de vista de la estrategia marítima

- El tríptico fuerza, posición y voluntad estratégica, que constituye el poder naval, quedó confirmado en el sentido de que faltando alguno de estos elementos pierde su capacidad estratégica. Chile, contando con la posición y la voluntad estratégica no tenía la fuerza. Esta es la razón por la cual ninguno de los beligerantes pudo desarrollar operaciones decisivas.

- La posición, desarrollada durante el conflicto, permitió a Chile realizar una conducción estratégica de acuerdo a sus conveniencias, dilatando la decisión en espera de condiciones favorables (llegada del *Huáscar* y de la *Independencia*), mientras el enemigo, que no contaba con ella, se desgastaba material y psicológicamente.

- La decisión requiere necesariamente concentrar fuerzas en el momento y lugar de la batalla, para así obtener una superioridad que asegure la victoria. España, cuando buscó la decisión, no envió fuerzas resolutivas.

- Para contar con libertad de acción, entre otros aspectos, se requiere: movilidad, apoyo logístico, mando capaz, fuerzas reunidas, actuar y estar dispuestos a pagar el precio que la misión exige. España no tuvo la necesaria libertad de acción para desarrollar las operaciones requeridas, por no reunirlos.

- Las cuatro áreas de misión de las fuerzas navales, que pareciera ser un concepto de empleo relativamente moderno, ha sido empleado desde hace bastante tiempo, como lo demuestra la guerra analizada.

- El mando y la conducción de una fuerza combinada se hace muy difícil cuando existen diferencias y discrepancias entre sus componentes. Esta guerra demostró lo imperfectas que resultan las operaciones combinadas cuando no existen objetivos y motivaciones comunes.

- El bloqueo económico de un intenso litoral, mediante una dispersión de la fuerza (cordón bloqueador), la expone a ser batida en detalle, por medio de contraataques mayores.

