

# LA ARMADA DE ISRAEL

**E**s probablemente la única Armada en la historia del poder marítimo que haya capturado con sólo tres torpederos, de tripulación de seis hombres cada uno, una fortificación clave defendida por un regimiento de infantería completo. Esto sucedió dos días y medio después del comienzo de la Guerra de Seis Días en 1967.

Tal vez sea también la única Marina del mundo que haya diseñado una de sus "flotas" de acuerdo con el tamaño de sus "carreteras".

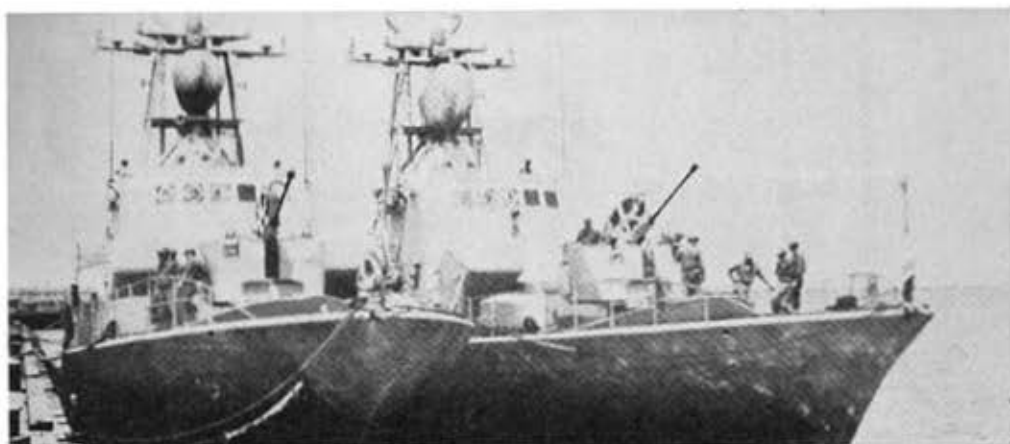
Los torpederos israelíes que encabezaron la toma de Sharm-el-Sheikh fueron diseñados precisamente según ese criterio: tenían que ser suficientemente pequeños para que fuesen transportados por tierra a Eilat la salida de Israel a través de los estrechos de Tiran al Golfo Pérsico. De sólo 16 metros de largo, diseñados en Israel, construidos en Italia y después reconstruidos en Israel, los tres barcos de tipo Orphir partieron de Eilat la noche

del 6 de junio y se apresuraron hacia el sur, sólo para hallar una "bahía de fantasmas". La bandera de Israel fue izada por la tripulación de la Marina sobre un hospital de Sharm-el-Sheikh sin que se le disparara un solo tiro.

Esto fue muy diferente de lo que aconteció en la campaña de Sinaí en 1956, cuando la Novena Brigada de Israel, que venía del norte y los paracaidistas del oeste desde el Golfo de Suez tuvieron que luchar fieramente para poder capturar Sharm, después de largas y fatigosas marchas a través del desierto. Proféticamente, el comandante de la Novena Brigada les comunicó luego a sus hombres, que si alguna vez en el futuro hubiera que capturar Sharm de nuevo, habría que hacerlo en forma diferente. Y un coronel de la Marina israelí, miembro del Estado Mayor unido que planeaba la operación de 1967, había advertido a los paracaidistas,



Uno de los torpederos de la clase Orphir de 40 toneladas.



Buques de la clase "Sa'ar".

quienes iban a descender en Sharm al mismo tiempo que la "flotilla" de la Armada penetraba en la bahía: "Si quieren ser los primeros, vengan con nosotros". Los paracaidistas del primer avión se lanzaron, sólo para encontrar a Sharm ya capturada por la Armada. Los otros paracaidistas aterrizaron en una pista cercana "sólo como buenos pasajeros", un oficial mayor de la Marina comentó a AFJ (\*).

Al preguntársele a un oficial israelí el porqué la Marina no había hecho más prisioneros en Sharm, éste contestó a AFJ.: "Los egipcios corren más rápido. Han probado ser muy eficientes en este deporte". Explicó además que mucho del éxito en Sharm-el-Sheikh, realmente se debía a la Fuerza Aérea Israelí. Esta bombardeó allí las instalaciones al día siguiente de declararse la guerra, con tal eficacia, que de acuerdo a declaraciones de egipcios capturados más tarde, los horrorizados oficiales de éstos se abalanzaron a sus vehículos y rápidamente partieron al Norte, hacia el Canal de Suez. La precipitada huida de los oficiales provocó a su vez una desbandada de casi toda la tropa.

### Mayores fronteras marítimas, nueva función

Desde 1967, el papel de la Marina israelí ha cambiado dramáticamente. Considerando que anteriormente sólo po-

seía una pequeña costa que defender, en contraste con una gran frontera terrestre, ahora Israel defiende una costa cuatro veces mayor que antes. Su frontera marítima se extiende ahora a 540 millas náuticas (anteriormente 134) incluyendo 216 m.n. a lo largo del Mediterráneo (103 anteriormente) y 270 a lo largo de la costa de Sinaí (sólo 6 anteriormente, en la ribera de Eilat). Las orillas del Mar Muerto añaden otras 54 m.n. (29 anteriormente).

En contraste, las fronteras interiores de Israel se han encogido una tercera parte, de 532 m.n. a sólo 351.

### Papel defensivo, tácticas ofensivas

La defensa de la costa es la función principal de la Marina. Es de mucha importancia, ya que la población y la industria israelíes están concentradas a lo largo de la costa mediterránea. Se le informó a AFJ la primavera pasada, que en los dos últimos años la Marina tuvo que enfrentarse con más de 100 infiltraciones de barcos ligeros: de éstos, 50 "claramente" eran terroristas.

El área de operaciones se extiende desde la costa de Israel hasta la isla de Creta, a más de 500 millas de distancia: esta área el Comandante en Jefe de la Armada Israelí, contraalmirante Benjamín Telem, la describió a AFJ como un "mar bastante difícil".

El Contraalmirante Telem declara que aunque el papel de la Marina es defensi-

(\*) Armed Forces Journal.



Otra configuración "Sa'ar" con un montaje triple "Gabriel" a popa y un cañón doble de 40 mm. en lugar de la instalación de 76 mm.

vo, se le ejecutará "principalmente en forma ofensiva". Esto ha provocado una dependencia paulatinamente mayor en los barcos de proyectiles patrulleros Gabriel, para operaciones de mar y un papel mayor para comandos de la Marina en operaciones anti-terroristas y de intención frustradora en la costa. La flota de barcos de proyectiles patrulleros será pronto aumentada en número, en cuanto a los barcos de clase Rashef, construidos en Israel, entren en servicio. Este tipo de barco fue revelado al público en febrero pasado.

### Barcos pequeños pero muchos más

Después de que un proyectil Styx egipcio, disparado desde un barco patrullero de clase Komar, hundiera al destructor israelí Elath con 300 hombres a bordo, en octubre de 1967, la Marina ha dependido más y más de "barcos pequeños pero en mayores cantidades". La Armada está decidida a mantener las tripulaciones tan pequeñas como sea posible, confiando en la especialización para conseguir ese fin.

### ¿Por qué barcos pequeños?

El contraalmirante Telem explicó por qué prefieren barcos pequeños, de esta manera: "No es solamente porque nosotros no nos adentremos en el océano. Podemos usar estas embarcaciones 5/6 par-

tes de los días del año. No solamente pueden permanecer y luchar en el mar, sino que pueden disparar en estados de alta mar con precisión, hasta el estado de mar 5. Con un destructor en ese tipo de mar, uno está limitado a un alcance de tiro de cerca de 5.000 metros, comparado con 21.000 metros más o menos, bajo condiciones normales del mar. Y la resistencia en la navegación, así como la velocidad, son el doble que la de un destructor".

Israel inició su programa Reshef en 1968, sólo meses después de que fuese hundido el Elath. El embargo total francés de armamentos de 1969 sobre los cañoneros Sa'ar construidos en Cherbourg ayudó a acelerar el programa. Comparado con los 12 barcos Sa'ar —diseñados en Israel para un casco construido en Francia, maquinaria alemana, electrónica italiana y proyectiles israelíes— el programa Reshef pone énfasis en el diseño y construcción israelí. Hay algunas excepciones: una de ellas son sus cañones de 76 mm. La Marina de Israel es la primera en ponerlos en operación.

Cuando se le preguntó que cuántos Reshefs construiría Israel, el contraalmirante Telem replicó a AFJ que a él le gustaría tener "muchos más de los que mis superiores me permitirían".

### Se incrementa el servicio activo

Con su nueva función, la Armada is-

raelí depende más y más de tropas regulares que de las reservas que se pueden movilizar rápidamente.

Todos los oficiales son voluntarios (Telem enfatiza, "sólo voluntarios"). Hay muchos de ellos que sirven 3 años como conscriptos, otros 2 como oficiales y un segundo enganche de 3 a 5 años.

### El 14% son mujeres

La Marina tiene varios cientos de mujeres en servicio activo, aproximadamente el 14% de su fuerza activa total (contra menos del 2% en la Armada norteamericana). Mas ninguna mujer presta sus servicios en el mar, y sólo se les permite a bordo en visitas de una a tres horas. Entre sus principales labores: comunicaciones y dotaciones de radares costeros. Algunas de estas instalaciones se dotan completamente con mujeres. El contraalmirante Telem manifestó a AFJ que los sistemas de radar funcionan con mucho más éxito cuando las mujeres los operan. Se requiere, explicó dicho oficial, una labor rigurosa y rutinaria a la cual las mujeres se pueden dedicar de tal ma-

nera, que no sería "natural" hallarla en los hombres. El contraalmirante Telem también expresó que la Marina puede procurarse grupos de mayor inteligencia para esta clase de trabajo entre las mujeres, ya que los hombres de alto coeficiente intelectual desean otras labores—servicio en el mar y hasta de comando. Hay, sin embargo, sólo de 40 a 50 oficiales mujeres en la Armada Israelí.

El reenganche alcanza hasta un 20%. Esto se compara actualmente con el 21% de la Armada Norteamericana (más sólo el 12% en 1970) y es superior que el del Ejército Israelí o la Fuerza Aérea, exceptuando a los pilotos. El comodoro Harad Kimchi, el segundo en mando después del contraalmirante Telem (de sólo 40 años de edad, ha sostenido este alto grado por 4 años y medio) declaró a AFJ que "Cuando la situación se pone peligrosa, el reenganche sube a más del 20%". La tasa de retención en la Marina israelí, va contraria a la experiencia de los Estados Unidos por varias razones:

\* La Marina israelí es una fuerza proporcionalmente más pequeña y más selecta.

\* Su porcentaje de verdaderos voluntarios es más alta que en otros servicios (y la Marina tiene proporcionalmente más oficiales que son voluntarios);

\* Proporciona la oportunidad de servir en el mar, pero sin las prolongadas ausencias lejos de la familia, que caracteriza el servicio en el mar en los Estados Unidos (las flotillas israelíes nunca pasan en alta mar más de unos pocos días);

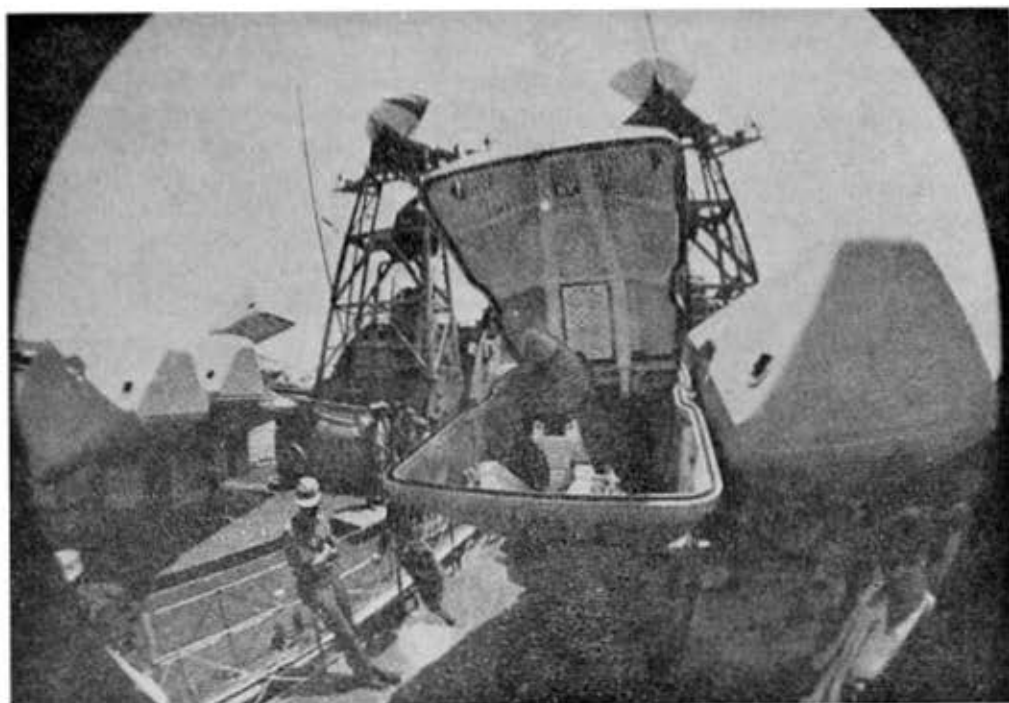
\* Finalmente, ofrece un número mayor de oportunidades técnicas que otros servicios, en labores y grados comparables.

También, contrario a la experiencia en las fuerzas integradas de otros países, las tasas de retención y el espíritu de cuerpo aumentaron el año pasado cuando la Marina durante el otoño recibió insignias y uniformes del ejército. "Anteriormente", explicó un oficial, "debido a nuestros uniformes de la Marina, éramos unos parias".



Buque de la clase "Reshet".





Vista tomada con lente deformante del proyectil "Gabriel".

### El presupuesto, menos del 10% de todos los gastos de I.D.F.

La sección más pequeña de la fuerza de defensa israelí, tanto en personal como en dinero, la Marina israelí recibe menos del 10% del presupuesto de I.D.F.

Para realizar "más con menos", la Marina ha encontrado modos muy particulares, comparada con otras Armadas, para ahorrar dinero a los contribuyentes israelíes.

La Marina opera tres instalaciones principales: Haifa, que consta del 60 al 70% de todas las fuerzas de operación; Ashdod, el nuevo puesto, 20 millas al sur de Tel Aviv; y Eilat, la salida de Israel al Golfo Pérsico. Para reducir gastos de personal, en todos ellos se han combinado las responsabilidades. El comandante de las tres flotillas de submarinos, por ejemplo, presta doble servicio como oficial de operaciones para todo el Distrito Naval de Haifa. El comandante del distrito, a su vez, dirige todas las fuerzas de operaciones. Así, cerca del 70% de todo el personal naval asignado al Dis-

trito Naval de Haifa presta servicios en el mar.

Debido a que Israel es un país pequeño, no es común encontrar viviendas en las guarniciones, excepto en bases remotas de la Fuerza Aérea. En Haifa, por ejemplo, los marineros viven en cuarteles, los oficiales fuera de las bases y las mujeres de la Marina en hoteles cercanos.

### Unidades de comando

La fuerza de un comando naval está bajo 1.000 y probablemente se encuentra más cercana a 500 hombres. Las unidades de comando se dividen en dos grupos: defensa de la bahía y misiones de ataque. La mayoría de los miembros son sargentos mayores y son procedentes de un kibbutzim. Las condiciones físicas y mentales de ellos, según se dice, son aún superiores a las de un piloto de la fuerza aérea. Muchas operaciones de comando son combinadas, además del uso que se hace de los helicópteros de la Fuerza Aérea para insertar y recoger bandos de ataque. La famosa incursión en Beirut,

el 10 de abril pasado, por ejemplo, en la cual tres líderes terroristas claves de El Fatah fueron muertos, también involucró paracaídas del Ejército de la fuerza especial "Ranger". Hasta participó un oficial médico, quien fue llamado al servicio activo para participar en la incursión. Mientras que la operación de los barcos cañoneros Sa'ar en Cherbourg en 1969 se planeó por un año entero, las unidades de comando pueden reaccionar rápidamente frente a datos efímeros de inteligencia. La fuerza que realizó la incursión en Beirut, AFJ se enteró, tuvo un entrenamiento de solamente cuatro días para la operación del pasado abril: un día para reunirse y recibir instrucción preliminar, una noche para prepararse y ensayar la misión, un día para descansar y otro para ejecutarla.

### Tres submarinos nuevos

Se está modernizando la flotilla de submarinos de Israel al mismo tiempo que su flota de barcos patrulleros de proyectiles. La Marina tiene ahora tres antiguos submarinos de diseño británico; no obstante uno de ellos se usa solamente para entrenamiento en Haifa. Los dos submarinos en operación son de clase T de la Segunda Guerra Mundial, puestos como excedentes por la Marina Real del Reino Unido y adquiridos por Israel en 1967 y 1968. Israel los modificó, añadiéndoles secciones de 12-20 pies en el casco con un par de motores eléctricos extra, y así logró aumentar la velocidad bajo el agua de 9 a 15 ó 18 nudos. Se están construyendo tres submarinos para Israel. Los construye Vickers en Gran Bretaña según "Jane's Fighting Ships". Estos son más pequeños que los de la clase Oberon —submarinos de motor diesel eléctrico— y son más adecuados para las aguas relativamente poco profundas del Mediterráneo sur. Cada uno tendrá la pri-

mera instalación funcional de tipo Blowpipe, lanzado del hombro, como en el Short Brothers SLAM. Se montarán grupos de cuatro proyectiles en las timoneras blindadas que serán disparadas desde una consola guiada por televisión en un cuarto de control, con sólo parte de la timonera blindada fuera del agua.

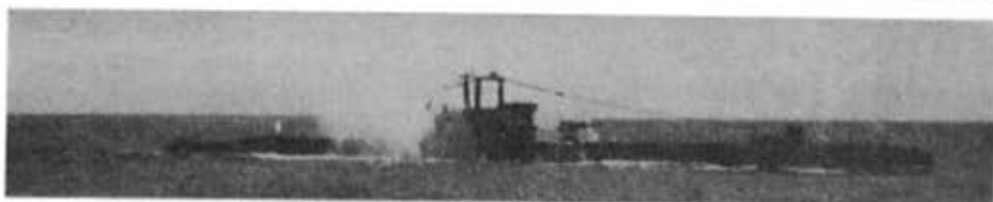
A propósito, todos los submarinistas israelíes pasan por el entrenamiento paracaidista y aparentemente continúan practicándolo una vez que se les destina a sus barcos.

### La serpiente mareada

Los marinos tienen mejor sentido de humor que cualquiera de los grupos que AFJ visitó en tres semanas en Israel. Fue tanta la risa cuando almorzaron con ellos que los redactores de AFJ casi no comieron nada. Una de sus anécdotas favoritas, y en realidad verdadera, ilustra la autoridad que tienen a bordo los marineros de más antigüedad y rango. Tiene que ver con una "culebra mareada". El comodoro Hadar Kimchi, quien también es uno de los instructores de los comandos de Israel, tenía como mascota una culebra negra de 5 pies de largo a bordo de su barco PT construido en Francia. La culebra era tímida y retraída y se ocultaba en los rincones oscuros, casi desconocida de toda la tripulación. Un día el contramaestre de Kimchi se presentó a bordo, descendió bajo cubierta y de repente se encontró con una cariñosa culebra enroscada en el brazo. Este fue su primer encuentro cara a cara, mas también fue el fin de la culebra.

A los marinos de Israel, como a los de todo el mundo, les encanta quejarse de los puertos donde se hallan apostados. Un oficial lo expresó así: "Haifa es la mitad del tamaño del cementerio de Brooklyn, mas dos veces más muerto. Es por eso que la Sexta Flota visita Beirut".

(De "Armed Forces Journal").



El submarino de entrenamiento "Rahav".