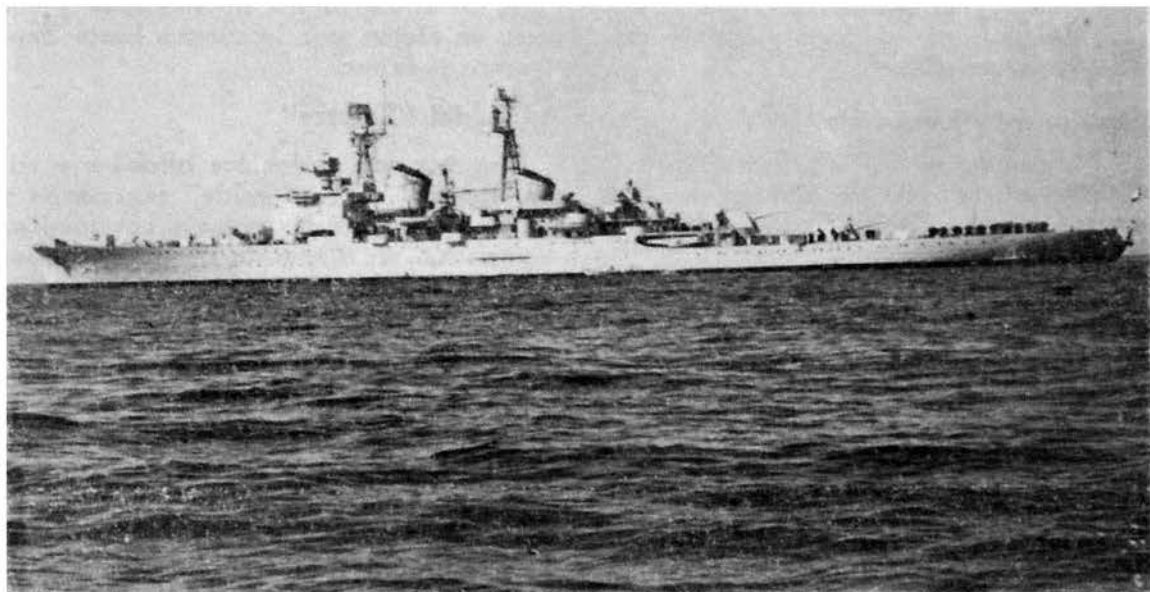


Así llegó el "Latorre"



Entrando a Valparaíso, el nuevo "Latorre" destaca sus hermosas líneas. Millares de personas contemplaron su llegada desde diversos puntos de Valparaíso y Viña del Mar.

Precedido por una creciente expectación en todo el país, el crucero "Almte. Latorre" llegó, por fin, a su nueva patria. La Comandancia en Jefe de la Armada a través de su Departamento de Relaciones Públicas, respondió oportunamente a los requerimientos de los medios de divulgación, informando en detalle de las actividades de la nueva unidad.

Cita en alta mar

Un mensaje enviado por la "Esmeralda" con fecha 11 de enero a las 20.15 hrs., dio cuenta del emocionante encuentro de este buque con el "Latorre". La información entregada a la prensa fue un significativo anticipo de lo que sería posteriormente la recepción oficial al nuevo crucero:

ENERO 12.—Navegando en latitud 23 grados 49 minutos sur y longitud 77 grados y 19 minutos weste (a 250 millas frente a Antofagasta, aproximadamente) el buque escuela "Esmeralda" se encontró con el crucero "Almte. Latorre" que navega rumbo a Puerto Aldea. Con todas sus velas al viento y la tripulación en sus puestos de honor, el velero saludó a su nuevo hermano con una salva mayor simbólica de tres cañonazos, antes de alejarse del país en su decimoséptimo crucero de instrucción.

Mensaje del "Esmeralda"

El comandante del buque-escuela envió el siguiente mensaje de bienvenida: "La primera unidad de la Armada de Chile que Usía encuentra a su regreso a la Patria, da al señor Comandante, Oficiales y Gente de Mar del "Almirante Latorre", la más cordial bienvenida, y le hace llegar calurosas felicitaciones por el éxito en el alistamiento y navegación inicial de esa unidad, de importancia capital para nuestro poder naval".

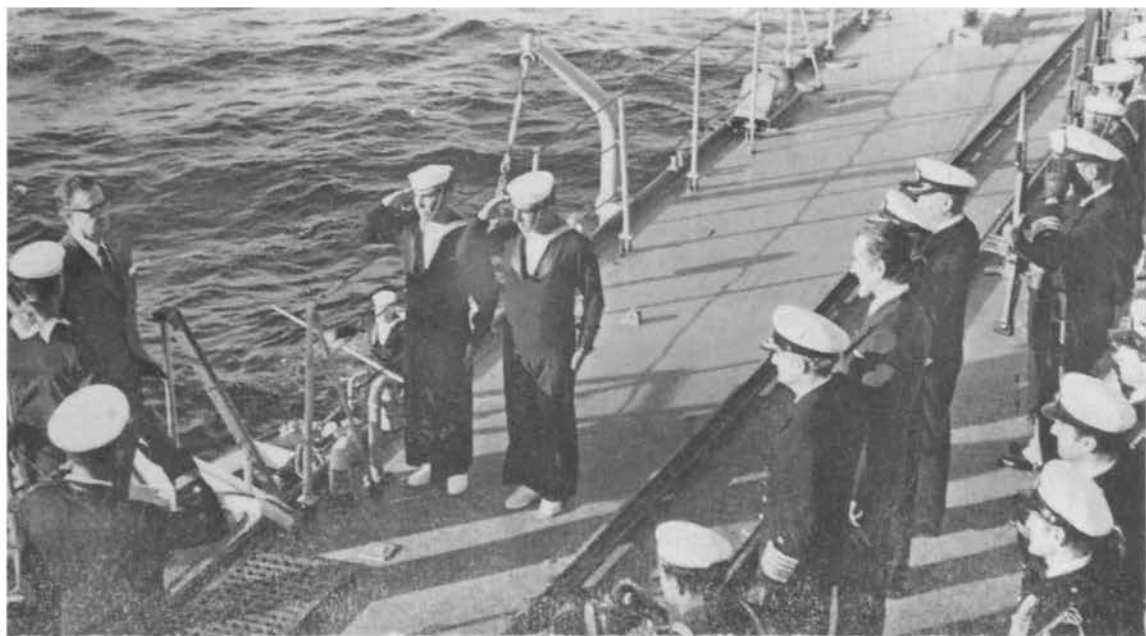
Inmediatamente después la "Esmeralda" maniobró su velamen para detenerse y arriar embarcaciones en las cuales se trasladaron al "Latorre" el comandante y delegaciones de oficiales, guar-

diamarinas, suboficiales, sargentos, cabos y grumetes, para departir un momento con sus compañeros del crucero y admirar el aspecto marinero y las impresionantes líneas del nuevo buque. El encuentro personal de los hombres de ambas unidades adquirió caracteres profundamente emotivos, especialmente por las particularísimas circunstancias en que se produjo: unos vuelven a la patria después de cinco meses de ausencia y los otros se alejan por lo menos hasta Septiembre próximo.

Adiós del "Latorre"

Una vez que todos los oficiales y tripulantes de la "Esmeralda" regresaron a bordo, ésta largó las velas y continuó su navegación en demanda de las islas Galápagos, donde efectuará su primera recalada. Mientras las banderas de señales continuaban intercambiando saludos, el buque-escuela recibió del crucero el siguiente mensaje: "Nos alegramos feliz encuentro en alta mar que nos brindó la oportunidad de alternar con los amigos de siempre. Les deseamos feliz viaje y viento a un largo en toda la travesía".

"Muy agradecido, respondió la "Esmeralda". Este encuentro entre esa nueva unidad de nuestra Armada y el buque



El Presidente de la República, Excelentísimo señor Salvador Allende, es recibido con los honores correspondientes al embarcarse en el nuevo "Latorre" en aguas del Norte del país. Junto al Comandante de la nave el Ministro de Defensa Nacional señor Tohá, y el Comandante en Jefe de la Armada, Almirante Raúl Montero Cornejo.

El Comandante en Jefe de la Armada, Almirante Montero, da la bienvenida a S.E. que pisa por primera vez la cubierta del "Latorre".



escuela, servirá a éste de estímulo para un mejor cumplimiento del deber".

Zarpa la Escuadra

Ese mismo día —miércoles 12— la escuadra zarpó de Valparaíso al norte para recibir al "Latorre", mientras el Presidente de la República, sus ministros, el Comandante en Jefe de la Armada y otras autoridades civiles y militares se aprestaban a viajar a Puerto Aldea con el mismo propósito. La información fue preparada y al día siguiente difundida por los medios masivos:

ENERO 13.—A las 16 horas de ayer zarpó de Valparaíso la Escuadra Nacional para salir al encuentro del nuevo crucero "Almirante Latorre" adquirido recientemente por el Gobierno de Chile a la Armada de Suecia. El encuentro se producirá hoy a la altura de Puerto Aldea, al sur de Coquimbo.

Una vez que la Escuadra fondee en Puerto Aldea, el Comandante en Jefe Vicealmirante José Merino Castro, cam-

biará su insignia del crucero "Prat" al "Almirante Latorre". Desde ese momento este último pasa a ser el buque insignia o buque jefe de la escuadra.

Honores al Latorre

Efectivamente, bordeando el medio día del jueves 13 se produjo —veinte millas a la cuadra de Coquimbo— el encuentro del "Latorre" con los cruceros "Prat" y "O'Higgins" y los destructores "Riveros", "Cochrane" y "Orella" formados en línea de fila. El "Latorre" navegó de vuelta encontrada, mostrando su banda de estribor a las unidades que le saludaban con sus dotaciones en puestos de honor. A medida que pasaba, el "Prat" fue virando a estribor para colocarse, con las demás unidades, por la popa del "Latorre" y seguirle aguas rumbo a Puerto Aldea. Así le vieron entrar a la bahía las dotaciones de los submarinos "Simpson" y "Thomson", petrolero "Araucano" y cazasubmarinos "Papudo" —que esperaban fondeados— mientras le rendían los honores de bienvenida.

Poco antes de las 16 horas, el "Latorre" y los otros buques de la Escuadra comenzaron a recibir petróleo del "Araucano". Mientras tanto el Comandante en Jefe de la Armada y sus acompañantes, llegaban a La Serena para pernoctar en esa ciudad, de acuerdo al programa dispuesto con anterioridad.

Autoridades a bordo

El viernes 14 en las primeras horas de la mañana, el Almirante Montero abordó el Crucero "Prat" en compañía del Jefe del Estado Mayor General y del Secretario General de la Armada. El Almirante Merino, por su parte, se ocupó durante todo el día de cambiar su insignia al "Latorre". Al mismo tiempo la prensa de todo el país difundía la última información entregada por la Comandancia en Jefe en Santiago:

ENERO 14.—El Presidente Salvador Allende, acompañado del Ministro de Defensa Nacional y otras altas autoridades de Gobierno, viajarán hoy a Puerto Aldea para recibir al nuevo Crucero "Almirante Latorre" de la Armada Nacional. Alrededor de las cinco de la tarde, el helicóptero presidencial tocará la cubierta del crucero "Prat", desde donde el Primer

Mandatario y su comitiva serán transbordados al "Latorre". Allí serán recibidos con los honores de reglamento por el Comandante en Jefe de la Armada, Almirante Raúl Montero Cornejo; Comandante en Jefe de la Escuadra, Vicealmirante José Merino Castro; el Jefe del Estado Mayor General de la Armada, Contraalmirante Pablo E. Weber Münnich; otras altas autoridades navales y el Comandante, Oficiales y Gente de Mar de la nave de guerra, formados en puestos de honor.

Ejercicios nocturnos

Alrededor de las 23 horas, el "Latorre" con las autoridades a bordo, zarpará de Puerto Aldea, encabezando la formación rumbo a Valparaíso. Durante la navegación nocturna, que tendrá una duración de doce horas aproximadamente, los buques realizarán diversos ejercicios que permitirán al "Latorre" demostrar a las autoridades algunas de sus cualidades marineras y guerreras.

Periodistas a bordo

Por orden del Comandante en Jefe de la Armada, el Departamento de Relaciones Públicas cursó invitaciones a los órganos de prensa que deseen cubrir la



S. E. pronuncia unas palabras de bienvenida a bordo del "Latorre". Detrás de él, el Edecán Naval, Comandante Araya Peters y junto a la bandera que flamea a popa el Comandante en Jefe de la Armada. En el ángulo inferior izquierdo el Jefe del Estado Mayor General de la Armada, Contraalmirante Pablo E. Weber.



Vista panorámica de la popa del "Latorre", en los momentos en que habla S. E. frente a la tripulación formada.

recepción del "Latorre". Con este propósito a las 7 horas de esta mañana partió a Puerto Aldea un microbús de la Armada conduciendo a los periodistas. Estos serán embarcados en los diferentes buques de la Escuadra poco antes de la llegada del Presidente de la República y se desembarcarán junto con las autoridades en Valparaíso.

Bienvenida del Presidente Allende

Poco después de las 19 horas, el Presidente de la República abordó al "Latorre". Frente al portalón lo esperaban el Almirante Montero, el Ministro Tohá, el Almirante Merino y el Comandante Borrowman. Más atrás, rendía honores la dotación del crucero a las órdenes del segundo Comandante John Martin R.

Después de pasar revista a la dotación el Presidente Allende pronunció unas palabras de bienvenida destacando su orgullo por la adquisición de este nuevo buque y la brillante tradición histórica que recuerda su nombre. El Presidente terminó ratificando su confianza en que esta nueva unidad servirá para fortalecer "la gran tarea de formar hombres capaces de res-

guardar la soberanía de nuestros mares y la gloriosa tradición de la Marina de Chile". Posteriormente el Jefe del Estado recorrió las dependencias del crucero acompañado de los jefes navales.

Por fin el ansiado descanso

Alrededor de las 23 horas el crucero "Latorre" zarpó a la cabeza de la escuadra rumbo a Valparaíso. Doce horas después la formación recaló a Valparaíso en medio del entusiasmo popular que desbordó de los cerros a los miraderos, la costanera y las numerosas embarcaciones y naves mercantes surtos en la bahía. Una vez que los buques fondearon, el Presidente de la República desembarcó recibiendo los honores de reglamento. A medida que la embarcación presidencial pasaba frente a los buques de la escuadra, sus dotaciones le saludaron con tres sonoros ¡Viva Chile! y sus gorras en alto. El Primer Mandatario y su comitiva fueron recibidos en tierra por el Intendente de la Provincia y el Comandante en Jefe de la Primera Zona Naval. Mientras tanto, la tripulación del "Almirante Latorre" se preparaba para gozar de un bien merecido descanso.