

LAS FUERZAS DE INTERVENCION ANFIBIAS

BRITANICAS Y ESTADOUNIDENSES

Por J. L-C.

“Gran Bretaña renuncia a todo lo que ya no esté en condiciones de hacer, es decir a equipar por sí sola una operación militar importante fuera de Europa. Nos negamos a llevar a cabo operaciones del tipo de Suez fuera de los límites de acción de nuestros aviones basados en tierra”.

Declaración del Sr. Heath

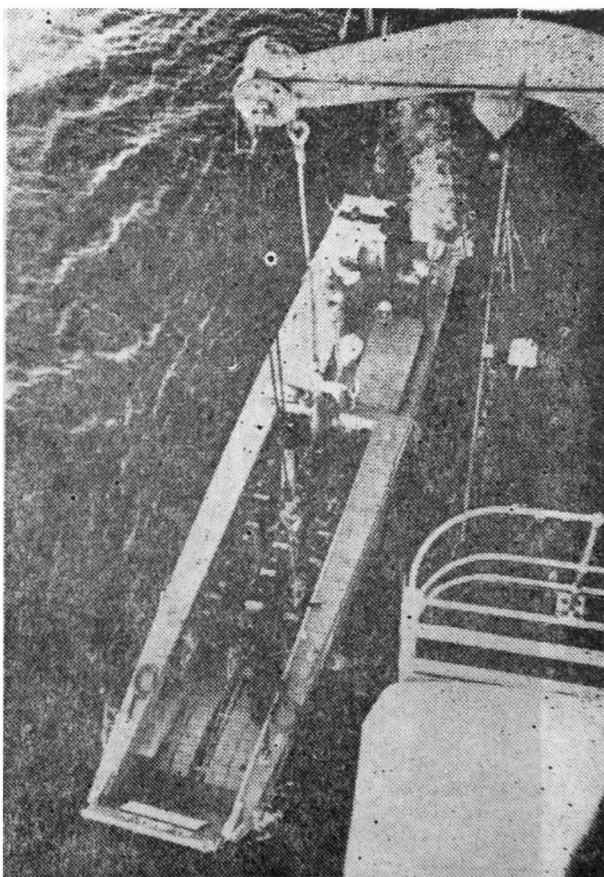
Ministro de Defensa Británico en 1966

“En ciertas partes del mundo, la presencia visible de las fuerzas británicas es de por sí un preventivo de un conflicto local... Nuestras experiencias recientes han demostrado que nuestra capacidad de proporcionar una ayuda rápida, aunque reducida, a los Gobiernos amigos permite evitar una gran catástrofe...”

...Nosotros no contemplamos más que operaciones limitadas en ultramar y sólo prestaremos nuestra ayuda si ésta es solicitada”.

“Libro Blanco” 1966-1967

En materia de intervención, los británicos sólo contemplan operaciones de carácter limitado, de tipo clásico excluyendo por lo tanto todo uso de armas nucleares, y que se desarrollen fuera de



Lancha de desembarco del tipo LCA del HMS “Fearless” preparándose a tocar el agua.

Europa, sólo para proteger las personas o los bienes británicos o en provecho y por demanda expresa de un Estado amigo.

En estas condiciones, se estima que la oposición susceptible de encontrarse no puede comprometer la superioridad aérea y naval de la fuerza de intervención británica en el plano local.

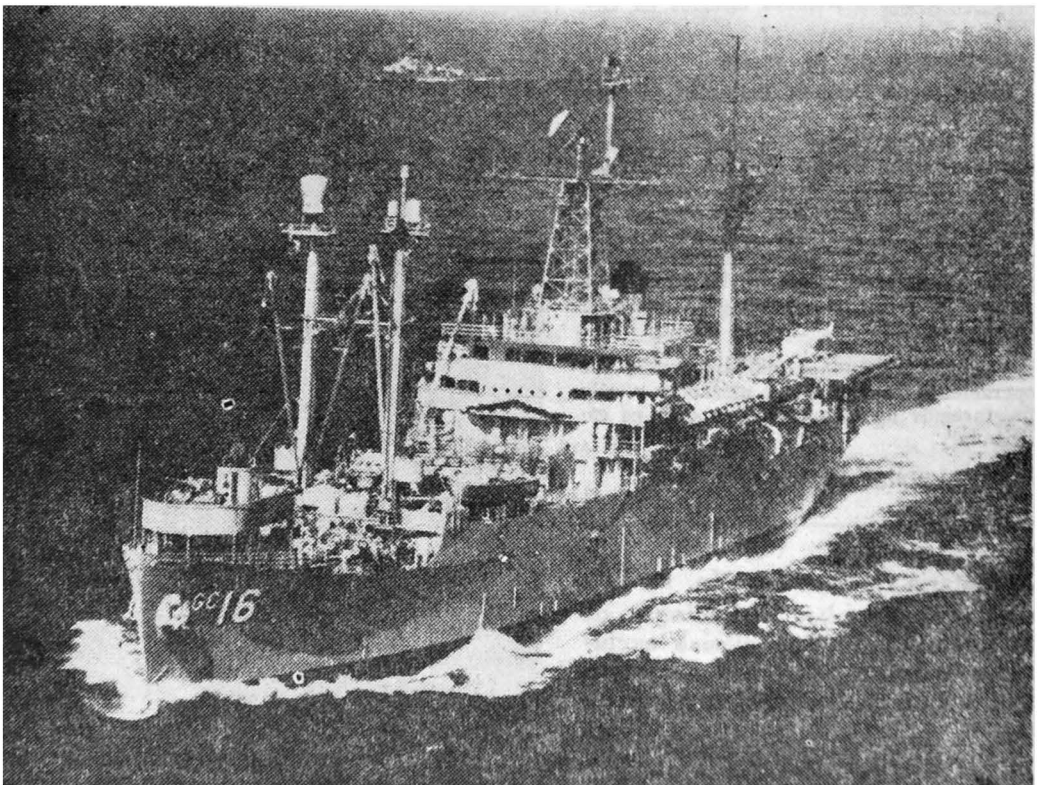
Basándose en esto, dicha fuerza está articulada en torno a los siguientes medios especializados:

- 5 Comandos de Infantes de Marina
- 2 portahelicópteros de asalto
- 2 grandes transportes de lanchas de desembarco o Buques de Asalto.

Estos medios, que más adelante van a ser examinados en detalle, permiten

desembarcar y heliportar aproximadamente 2.000 combatientes y su material.

Posteriormente, esta primera ola podría ser reforzada por medios y fuerzas de relevo del Ejército transportados principalmente con la ayuda de los LST que este último posee, pero que en tiempo de paz están destinados a diversas empresas de navegación. Sin embargo, como la reunión de estos diversos medios tomaría cierto tiempo, el Gobierno británico debe contar, antes que nada, con el potencial de la fuerza de intervención para efectuar una operación de ultramar dentro del preciso cuadro político que se ha fijado y que las frases puestas al comienzo de este artículo resumen perfectamente. Hay que destacar que la fuerza de intervención mencionada, en el caso de disponer de un terreno de aviación cerca de la zona de operación, podría ser reforzada con per-



Buque de Comando de Operaciones Anfibas AGC 16 "Pocono" de la Armada de Estado Unidos. Estos buques de 12.750 tns. a toda carga provienen de la transformación de antiguos buques de carga. Están dotados de potentes medios de comunicaciones y embarcan de 4 a 8 pequeñas lanchas anfibas del tipo LCVP, pero su velocidad es muy deficiente. Serán reemplazados por 2 AGC de un nuevo tipo de 18.000 tns. y 20 nudos, actualmente en construcción y que llevarán los números 19 y 20.

sonal y, en menor grado, material traído desde la metrópoli o de otro teatro y transportados en los grandes aviones de carga del Comando de Apoyo y Transporte de la Real Fuerza Aérea.

LOS REALES INFANTES DE MARINA

La Institución de los Reales Infantes de Marina cuya divisa es "Per mare, per terram" data del reinado de Carlos II que en 1664 creó el Regimiento del Almirante destinado a servir a bordo de los buques de su Majestad.

Desde entonces, los Reales Infantes de Marina se han cubierto de gloria en numerosos combates célebres en los anales históricos británicos. He aquí algunos:

- la toma de Gibraltar en 1704; la de Belle-Isle en 1761;
- Gallipoli durante la Primera Guerra Mundial;
- las incursiones de Saint-Nazaire en marzo de 1942 y de Dieppe en agosto de 1942.

Misiones

Las misiones confiadas a los Reales Infantes de Marina son numerosas y va-

riadas. Pueden clasificarse en tres categorías:

- proporcionar destacamentos embarcados a bordo de las grandes unidades de la flota (portaaviones, portahelicópteros, cruceros y destructores);
- proporcionar personal especializado en las operaciones anfibias;
- constituir unidades de comandos.

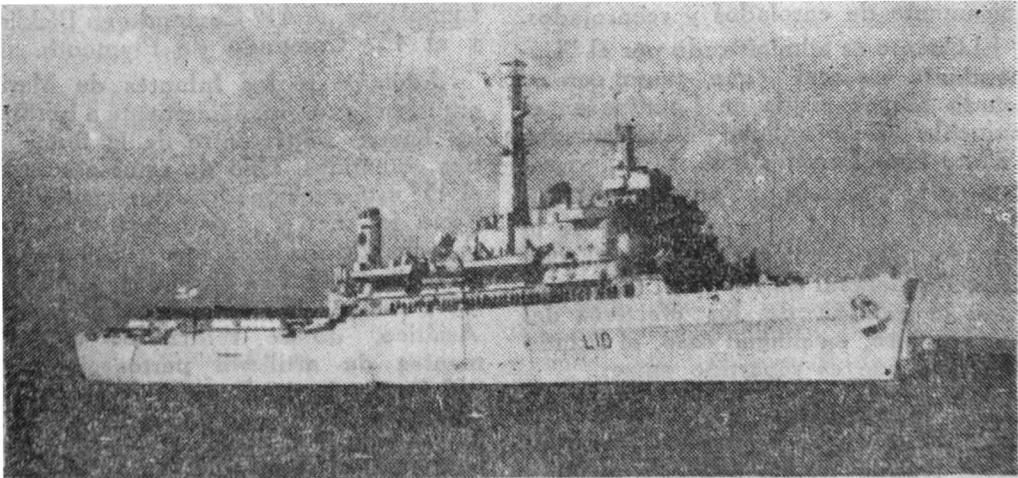
Los destacamentos embarcados están encargados especialmente:

- de la guardia de honor;
- del servicio de las piezas AA y por tradición, del servicio de una parte del armamento principal de a bordo;
- de la vigilancia y protección submarina del buque, especialmente contra eventuales hombres rana.

Su participación en las operaciones anfibias consiste en:

El apoyo y el servicio en la mar de todas las pequeñas lanchas que constituyen la primera ola de desembarco; los buques más importantes son dotados por personal de la Armada Real.

- el aporte de unidades de organización de playa;
- el aporte de hombres rana.



El buque de asalto HMS "Fearless" presenta las siguientes características: desplazamiento 11.060 tns. standard, 12.120 a toda carga y 16.950 lastrado. Dimensiones: 158,50 m. (eslora total), 152,40 m. (eslora línea de flotación), 24,40 m. (manga), 6,15 m. (puntal medio), 7 m. (proa), 9,75 m. (popa) con el buque lastrado. Potencia: 22.000 HP. Velocidad de crucero: 20 nudos. Armamento: 4 rampas cuádruples de misiles superficiaire de corto alcance Sea Cat, 2 cañones de 40. Dotación: 360 Oficiales (Armada, Ejército, Real Infantería de Marina), 490 marineros, 111 soldados. Capacidad de transporte: 4 lanchas anfibias del tipo LCM-9 en el pozo, 4 LCA en pescantes, plataforma para 4 a 6 helicópteros.

En cuanto a los Comandos, deben ser aptos para cumplir las siguientes misiones:

- golpes de mano sobre las costas;
- ocupación definitiva o temporal de posiciones claves;
- operación de diversión sobre la costa o al interior del dispositivo enemigo;
- acción de guerrilla y de contra-guerrilla.

Los comandos operan en general desde buques especiales, de los cuales hablaremos más adelante.

Organización - Efectivos y reclutamiento

El Cuerpo de los Reales Infantes de Marina forma parte integrante de la Armada Real y por lo tanto no tiene presupuesto particular.

Sus efectivos que habían alcanzado aproximadamente los 80.000 hombres durante la guerra han sido reducidos progresivamente a una cifra menor a los 10.000 hombres, de los cuales hay 700 oficiales. Durante el ejercicio 1967-1968 en curso, el efectivo presupuestario de los Reales Infantes de Marina alcanza a 720 oficiales y 8.600 suboficiales y soldados. Este personal está compuesto únicamente de enrolados y reenrolados.

El Cuerpo es administrado por el "Comandante General" que junto con su Estado Mayor reside en Londres en el inmueble del antiguo Almirantazgo (White Hall Londres SW. 1).

Bajo la supervisión del 2º Lord del Mar, Director del personal militar de la Armada, este Comandante General, con rango de General de División, tiene a su cargo la gestión de los efectivos del Cuerpo, pero, en ningún caso, el mando operativo que es repartido entre:

- el Estado Mayor de la Armada;
- los Comandantes en Jefe de los diversos teatros de operaciones que son ayudados en su tarea por el oficial general responsable de las operaciones anfibia.

Dentro del Estado Mayor Naval, un servicio llamado División de Guerra Anfibia y de superficie está encargado de definir las necesidades futuras en ar-

mas, municiones etc. y de estudiar las doctrinas y técnicas de empleo en enlace con los otros servicios y las Armadas Aliadas.

Finalmente, en el escalón más elevado, es decir en el Estado Mayor de la Defensa, existe un organismo que orienta los estudios tácticos entre las ramas de las fuerzas armadas: apoyo aéreo y operaciones anfibia, pero el Estado Mayor de las Fuerzas Armadas encargado de los problemas anfibia se encuentra en Old Sarum (en Salisbury).

Articulación

En la metrópoli, los Reales Infantes de Marina están articulados en dos grupos bajo las órdenes de un general cada uno:

—el grupo de Portsmouth que comprende especialmente la Escuela de Comunicaciones y el Centro de Entrenamiento Técnico, ambos instalados en Eastney, la Escuela de Música (*) y el Centro de Educación Física en Deal, la Escuela de armas ligeras en Bredon, etc., etc. La enseñanza de las técnicas de artillería y de misiles se efectúa en la Escuela de la Armada Real, el HMS "Excellent".

—el grupo de Plymouth al que pertenecen: El Centro de Entrenamiento de Lymstone, el 41º Comando en Bickliegh y el 43º Comando de Plymouth.

Además de los Infantes de Marina embarcados permanentemente a bordo de los buques importantes de la flota, hay tres comandos. Uno de estos comandos, el 45º está estacionado actualmente en la Zona de Aden y se replegará sobre Bahrein cuando los británicos evacúen Aden próximamente. Los otros dos, el 40º y el 42º, están estacionados en el Sudeste Asiático, donde reforzados con elementos de artillería pertenecientes al 95º Comando del Regimiento Liviano de Artillería Real, constituyen la 3ª Brigada de Comandos dirigida por un Brigadier General. Esta fuerza, lista para embarcarse rápidamente en los buques especializados, Transportes de Comandos y Buques de Asalto, está preparada para

(*) Los Reales Infantes de Marina proporcionan los músicos que son destinados a las principales formaciones navales y a los grandes Comandos de la Armada Real.

intervenir rápidamente en cualquier parte que sea necesario. En caso de extrema urgencia estos comandos, así como los que están estacionados en la metrópoli, podrían ser transportados por vía aérea a cualquier punto candente, pero entonces no contarían con el apoyo de los tanques de combate, que sólo pueden ser transportados y desembarcados con la ayuda de buques especiales, salvo que ya se encontrarán allí.

Cada Comando cuenta con 700 hombres (treinta son oficiales) bajo los órdenes de un Teniente Coronel y está formado por:

1 Estado Mayor de 8 Oficiales, 3 de ellos navales;

1 Compañía de comando y de servicios;

1 Compañía de apoyo encargada de la operación del material pesado del Comando: morteros, cañones sin retroceso, ametralladoras pesadas, etc.

3 Compañías de combate.

El material, tanto individual como colectivo, es el mismo del ejército: ametralladoras para "todo uso", fusiles automáticos, lanza cohetes anti-tanque, etc., etc.

Existe también dentro de la Real Infantería de Marina una unidad especial de nadadores de combate llamada Compañía Especial de Botes.

Finalmente, el Comando del Regimiento de Artillería Liviana está equipado con el excelente Obus 105 Lightwei/Pack 105 Howitzer de fabricación italiana; este material que puede ser transportado en helicóptero, está en dotación en la 11ª División de Intervención y la artillería alpina francesa.

Los Medios Anfibios de la Armada Real

El comando es el componente que aporta la Real Infantería de Marina al trinomio Comando, Portahelicópteros de Asalto y Buques de Asalto, que constituye el elemento clave de las fuerzas anfibias británicas de intervención.

Actualmente, hay dos portahelicópteros de asalto en servicio: el HMS "Albion" y el HMS "Bulwark". Son anti-

guos portaaviones de 23.300 toneladas (27.300 tns. a toda carga) terminados en 1954 que fueron transformados en portahelicópteros de asalto en 1961-1962 y 1959-1960 respectivamente. Su velocidad operativa máxima es de 24 nudos. Cada uno puede transportar, fuera de su dotación, un comando con todo su equipo y una batería de 105. Para períodos cortos de navegación es posible embarcar un comando complementario pero en ese caso la habitabilidad a bordo se ve evidentemente reducida. Cada uno de estos buques, según los anuarios navales como el "Almanacco Navale" o el "Jane's Fighting Ships", pone en funcionamiento 16 helicópteros, 14 de los cuales son del tipo Wessex Mark V. Este aparato de 5.700 toneladas puede transportar 16 hombres equipados, o 7 camillas, o un cargamento de 1.800 kilos (SS 11, morteros, cañones, etc.). Su velocidad es superior a los 210 kilómetros por hora, su autonomía operativa es aproximadamente 250 kms.

El otro componente del trinomio es el buque de asalto. La Armada Real posee dos unidades de este tipo: el HMS "Fearless" que entró en servicio el 25 de noviembre de 1965 y el HMS "Intrepid" que se unió a la flota el 11 de marzo último.

Estos buques son los complementos del HMS "Albion" y el HMS "Bulwark". Pueden transportar a la velocidad de crucero de 20 nudos, los vehículos blindados, la artillería de apoyo, las otras armas y los diversos materiales que podrían necesitar un comando de Infantes de Marina o un batallón de infantería después de un desembarco heliportado. También pueden transportar y poner en funcionamiento 4 helicópteros del tipo Wessex, pero no tienen hangar. Poseen también las instalaciones de un Puesto de Control para el Comando de un grupo anfibio y para el brigadier general comandante de la fuerza de desembarco, con los estados mayores y los consejeros de sus oficiales.

Según la revista "soldado" la parte del casco reservada para el material anfibio y militar comprende:

- el pozo;
- la cubierta de tanques;

—la cubierta inferior reservada a los camiones, vehículos livianos, artillería, etc.

—la plataforma, reservada a los jeeps.

El pozo contiene 4 lanchas de desembarco de tanques del tipo LCM 9. Con un desplazamiento de 176 tns. y una velocidad de 10 nudos, estas lanchas pueden transportar 2 tanques pesados Chief-tan (*) o Centurion (**), o 4 vehículos, o 100 toneladas de carga, o un cargamento mixto al mando de un sargento de Infantería de Marina. Su dotación se compone de seis hombres siendo uno de ellos, marino.

Otros cuatro tanques se pueden embarcar en la cubierta de tanques.

Para desembarcar la Infantería cada buque de asalto dispone de 4 LCA que pueden transportar 35 hombres o un vehículo de media tonelada. Estas pequeñas lanchas tienen una velocidad de 10 nudos y como las LCM 9, están protegidas contra el fuego de armas livianas y pueden desembarcar su carga sobre las costas en diversas formas, aunque se encuentren con cierta oposición.

Además de su dotación, el "Fearless" y el "Intrepid" pueden transportar en caso de urgencia hasta un máximo de 500 soldados cada uno, aproximadamente, que pueden ser desembarcados ya sea por medio de los LCA o con la ayuda de helicópteros o vehículos anfibios. En cuanto a su capacidad de transporte de material, pueden llevar a tierra simultáneamente 8 tanques pesados en los 4 LCM 9, que pueden ser reforzados en una segunda vuelta por las 4 máquinas de este tipo estacionadas en la cubierta de tanques y en el curso de varias vueltas, por todo el material embarcado en las diferentes cubiertas.

Tal vez nos hemos extendido demasiado sobre las características de estos buques de asalto pero ha sido para mostrar las numerosas posibilidades ofrecidas por los buques de este tipo que se llaman LPD en la Armada de Estados

Unidos, y transportes de lanchas de desembarco o TCD en la Armada francesa.

En vista de que las diversas crisis que han ocurrido estos últimos años al Este de Suez habían puesto en evidencia la sagacidad del Almirantazgo al decidir la transformación de los portaaviones "Albion" y "Bulwark" en portahelicópteros e iniciar la construcción de los "Fearless", era de esperar que se prosiguiera la construcción de buques de este tipo ya que desde el fin de las hostilidades la tarea primordial de las fuerzas armadas británicas se había convertido indudablemente, en la intervención en ultramar, principalmente al Este de Suez, donde los intereses británicos son considerables. El esfuerzo de construcción se había enfocado pues en las fuerzas y medios de intervención anfibia de que se ha hablado, y también en el portaaviones con el acompañamiento indispensable de buques lanzamisiles, para apoyar las operaciones anfibas.

Pero, como se sabe, el Gobierno del Sr. Wilson ha decidido por razones políticas y sobre todo económicas, renunciar a la política militar adoptada por sus predecesores y reducir progresivamente las fuerzas estacionadas al Este de Suez. En estas condiciones se puede estimar que los medios de intervención actuales, es decir los dos portahelicópteros HMS "Albion" y "Bulwark", el "Fearless" y el "Intrepid" así como los comandos de Infantes de Marina, serán considerados como suficientes para asegurar en el futuro la presencia efectiva de una pequeña fuerza de intervención al Este de Suez que será estacionada parte en Bahrein y parte en Singapur, por lo menos mientras se mantenga la presencia británica en esa gran base.

Los medios que acabamos de examinar pertenecen a la Armada Real, falta agregar los que proceden del Ejército. Este posee, en efecto, algunas lanchas de desembarco del tipo LST, que en tiempo de paz son fletadas por una compañía de navegación que se compromete a devolverlas inmediatamente en caso de necesidad. El primero de estos buques, el "Sir Lancelot", entró en servicio hace aproximadamente dos años. Es un buque de 5.450 tns. (a toda carga) y de una velocidad de 17 nudos. Está do-

(*) El Chief-tan es el tanque de batalla británico más moderno, con un peso total de 52,16 tons., está dotado con un cañón de 120.

(**) El Centurion tanque de batalla más antiguo, pesa 51 tons. y posee un cañón de 105.

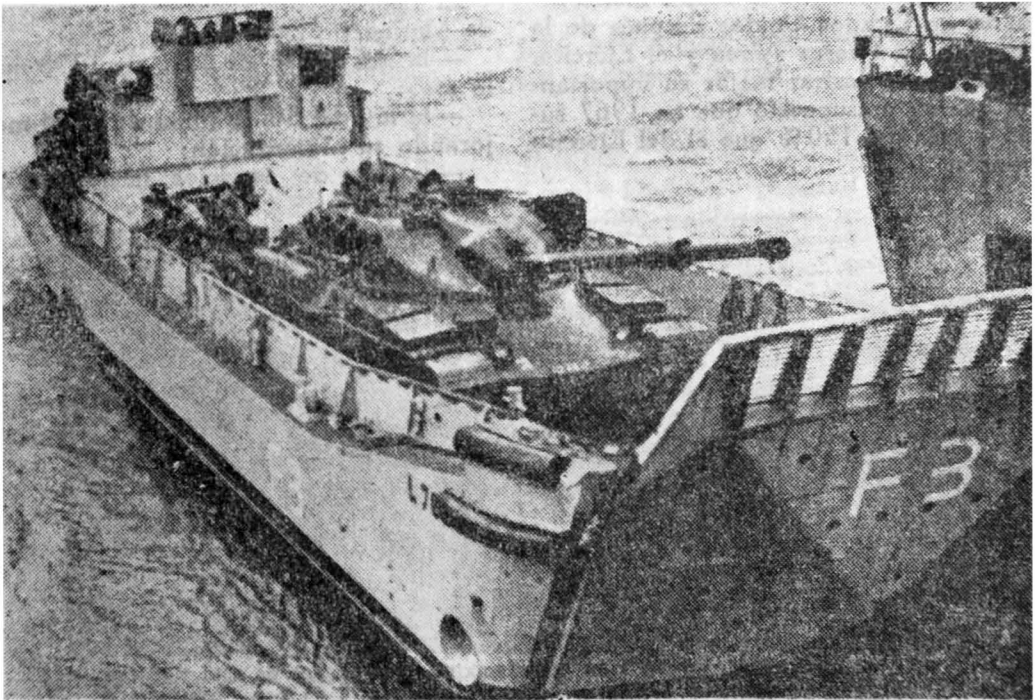
tado en la proa de una porta y una rampa para maniobrar vehículos (sistema roll-on-roll-off), y de rampas interiores que unen las cubiertas donde se pueden estacionar los vehículos. Los alojamientos de la dotación están situados en el castillo de popa y sobre éste hay plataformas para un helicóptero de carga; 4 grúas de 15 toneladas ayudan a la carga y descarga de mercancías; dos lanchas pueden ser transportadas sobre cubierta. Este "Sir Lancelot" es el prototipo de una clase de 6 LST que el Ejército ha ordenado al Ministerio de Transportes. La segunda unidad de este programa que lleva el nombre de "Sir Galahad", entró recientemente en servicio. En sus características se han tomado en cuenta la expe-

portancia que le atribuyen al "Hovercraft". Las experiencias de la Armada, especialmente en el Sudeste Asiático, han puesto en relieve sus grandes posibilidades.

De un empleo frágil, pero mucho menos frágil de lo que podría pensarse, su principal ventaja es que permite evitar la ruptura de la carga inherente a los LCM y LCA y otras pequeñas naves anfibia.

FUERZAS DE INTERVENCION ANFIBIAS ESTADOUNIDENSES

Si bien las fuerzas de intervención anfibia del Reino Unido sólo han sido concebidas para operaciones de carácter bien definido y determinado. Las del Gobier-



Lancha anfibia del tipo LCM-9 con un tanque del tipo "Chieftan" a bordo. Desplazamiento: 170 tns., aproximadamente. Velocidad: 10 nudos. Dotación: 7 hombres.

riencia adquirida con el "Sir Lancelot" y por lo tanto son levemente diferentes. La tercera unidad de esta clase que lleva el nombre de "Sir Perceval" está en construcción.

No podríamos terminar este rápido panorama de los medios de intervención de nuestros vecinos sin destacar la im-

no de Estados Unidos son de tal naturaleza que le permitirían ordenar operaciones de una amplitud semejante a las de los grandes desembarcos de la Segunda Guerra Mundial o del conflicto de Corea.

Estas fuerzas comprenden el Cuerpo de Infantería de Marina y los medios anfibios de la Armada de Estados Unidos.

EL CUERPO DE INFANTERIA DE MARINA

Las misiones del Cuerpo de Infantería de Marina, así como las de la Real Infantería de Marina, están estrechamente relacionadas con la Armada. Sin embargo, hay enormes diferencias entre los dos, como vamos a verlo.

Contrariamente a los Reales Infantes de Marina, que si se quiere son una especie de Infantería de Marina bastante grande, totalmente integrada a la Armada Real, el Cuerpo de Infantería de Marina, de Estados Unidos es un verdadero Ejército que dispone de importantes medios aéreos, apoyo logístico y de una infraestructura que posee y administra su propio presupuesto. De hecho, está considerado como la cuarta fuerza armada de Estados Unidos después de la Armada, la Fuerza Aérea y el Ejército. Nada puede ilustrar mejor su importancia que su presupuesto que en 1967 subió a más del 150% que el del Ejército francés.

de Méjico, en la guerra hispanoamericana, los combates de Bois Belleu y la toma de San Miguel durante la Primera Guerra Mundial, Wake, Bataan, Corregidor, Guadalcanal, Guam, Iwo Jima, Okinawa durante la última guerra; la guerra de Corea y hoy, Indochina.

A fines de la guerra 1941-1945 sus efectivos alcanzaban a los 485.000 hombres, después de haber sido reducidos a 75.000 en 1950, subieron a 250.000 en la época del problema de Berlín. Hoy, después de haberse mantenido por largo tiempo en 190.000 hombres, se eleva a causa de los acontecimientos de Indochina a unos 280.000 oficiales, suboficiales y soldados.

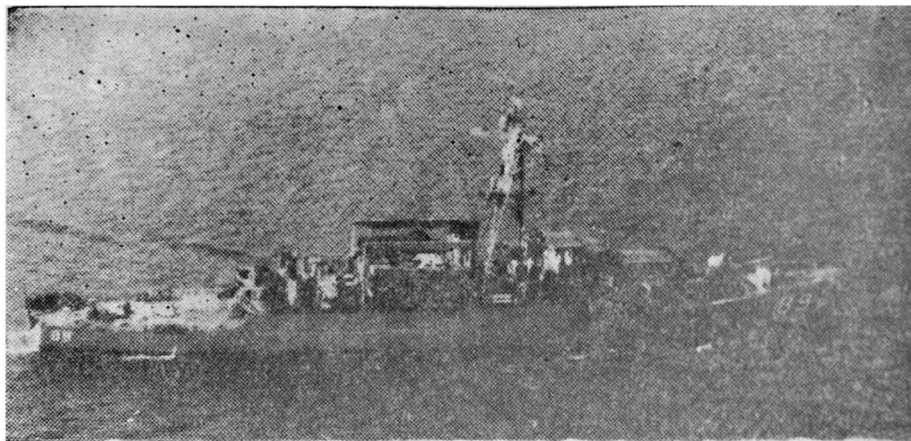
ESTATUTO

El Estatuto del Cuerpo de Infantería de Marina proviene de tres leyes:

—la ley del 11 de julio de 1798 que lo creó;

—la ley del 30 de junio de 1834 mejorando su organización;

—la ley de servicios nacionales de



Transporte rápido APD 89 "Ruchamkin". Los buques de este tipo son antiguos destructores escolta acondicionados en 1944-45 para transportar destacamentos de incursión y refuerzo. Capacidad de transporte: 162 soldados. La capacidad de las bodegas y entrepuentes permite embarcar 4 obuses de 75, 8 camionetas, municiones (126 m³), 100 m³ de materiales diversos y 28 m³ de gasolina.

Compuesto por soldados profesionales, el Cuerpo de Infantería de Marina se considera en Estados Unidos como la élite de las fuerzas aeroterrestre. Creado en 1775 bajo la forma de dos batallones, ha crecido cada vez más desde esa época, y su historia está jalonada por una serie de grandes hechos: toma

1947 que codifica la legislación militar en Estados Unidos, modificada por la ley Douglas-Mansfield.

Esta última ley y su modificación reafirman el estatuto del Cuerpo como un servicio dentro del Departamento de la Armada y fijan en 400.000 hombres el

máximo de sus efectivos en tiempo de paz.

Como forma parte del Departamento de la Armada, está puesto bajo las órdenes directas del Secretario de la Armada y es una organización autónoma igual que el Ejército, la Fuerza Aérea y la Armada, o sea que no está bajo las órdenes del Jefe de Operaciones Navales sino de un General que es directamente responsable ante el Secretario de la Armada de todos los asuntos relativos al cuerpo (administración, disponibilidad, disciplina y eficacia).

Este General no forma parte permanente de la Junta de Jefes de Estado Mayor, pero se agrega a los tres Oficiales Generales de la Armada, el Ejército y la Fuerza Aérea que la componen, cada vez que se trata de asuntos relativos al Cuerpo de Infantería de Marina.

MISIONES

Están determinadas por su estatuto. El Cuerpo de Infantería de Marina está encargado principalmente:

—de apoderarse o defender las bases navales avanzadas y efectuar toda operación terrestre que pueda ser necesaria para la ejecución de una campaña naval. Esta es su misión principal.

—asegurar la protección de los establecimientos de la Armada y proporcionar destacamentos embarcados en los buques de la flota para garantizar su seguridad;

—definir en conjunto con las demás fuerzas armadas, la doctrina, los procedimientos tácticos y técnicos así como los materiales que tienen que ver con las operaciones de desembarco;

—cumplir todas las otras misiones que el Presidente de Estados Unidos podría confiarle eventualmente dentro de la estructura de su estatuto. Esto es particularmente importante y explica las numerosas y diversas tareas que los Infantes de Marina han debido cumplir en el curso de su historia .

ARTICULACION

La administración central comprende:

—El Comandante del Cuerpo de Infantería de Marina y su Estado Mayor;

—Las Escuelas y Centros de Entrenamiento;

—Los talleres y depósitos;

—Los centros de reclutamiento.

Las fuerzas operativas están repartidas en dos Fuerzas de Infantería de Marina de la Flota, una en el Atlántico y la otra en el Pacífico, cada una bajo el mando del Almirante Comandante en Jefe del teatro.

Cada Fuerza de Infantería de Marina de la Flota se compone de:

—Su estado Mayor;

—Divisiones de Infantes de Marina;

—Fuerzas Aéreas (Alas Aéreas de la Infantería de Marina);

—Unidades terrestres de Armas y Servicios que constituyen las Fuerzas de Tropas.

LAS DIVISIONES DE INFANTES DE MARINA

En tiempos normales, sólo existen tres divisiones, más una unidad de cuadro:

—1ª División (Cuartel General en Pendleton, California);

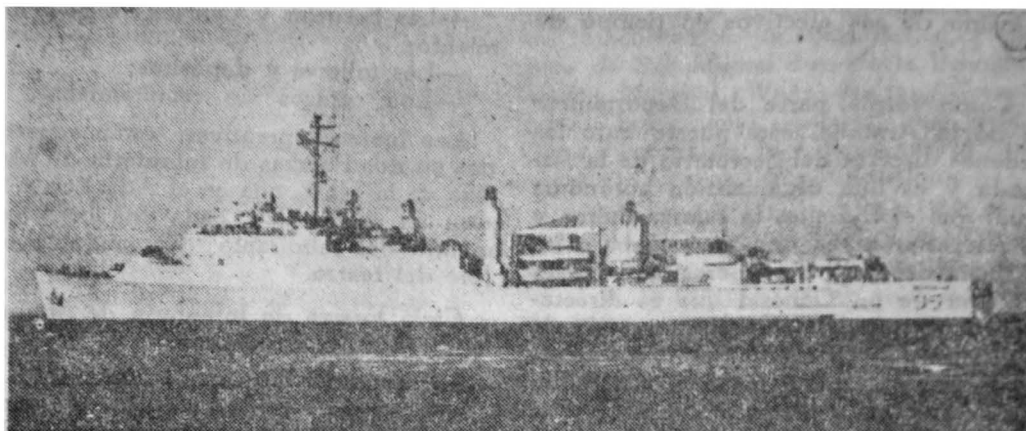
—2ª División (Cuartel General en Camp Lejeune, Carolina del Norte);

—3ª División (Cuartel General en Okinawa);

—4ª División (Unidad de Cuadro).

La 1ª y 3ª divisiones dependen de la Fuerza de Infantería de Marina de la Flota del Pacífico (FMFPAC) mientras que la segunda depende de la Fuerza de Infantería de Marina de la Flota del Atlántico (FMFLANT) cuyo cuartel general está en Norfolk.

A consecuencia de los acontecimientos de Indochina, se ha constituido una quinta división de Infantería de Marina por la vía del reclutamiento normal, es decir mediante contratos con un pequeño aporte de llamados. Este aporte, totalmente excepcional para el Cuerpo de Infantería de Marina, ha cesado muy rápidamente. Creada en mayo de 1966 esta división debía estar totalmente lista el 1º de mayo de 1967. Ignoramos si esta operación se ha terminado efectivamente, pero debemos destacar que desde ya los elementos de esta quinta división se han unido a la 1ª y 3ª divisiones que se encuentran en Vietnam desde marzo de 1966 (La 1ª en Danang y la 3ª en Phu Bai).



LCD-35 "Monticello": este buque que pertenece a la clase "Thomaston" presenta las siguientes características según "Flottes de Combat". Desplazamiento a toda carga: 12.250 tns. Dimensiones: 155,45 m x 25,60 m, x 5,80 m. Potencia: 23.000 HP. Velocidad: 18 nudos. Armamento: 6 montajes dobles de 76 AA. Dotación 336 hombres. Capacidad de transporte: 3 LCU o 21 LCM 6 en el pozo. Plataforma para helicópteros de carga.

En cuanto a la 4ª división, ha sido reforzada y se ha acelerado el entrenamiento que se presta a los reservistas de Infantería de Marina.

El efectivo de una división es de 18.700 hombres, aproximadamente, entre los cuales hay 1.000 oficiales. De estructura clásica ternaria comprende:

- 1 batallón de comando;
- 3 regimientos de infantería de tres batallones;
- 1 regimiento de artillería totalizando 18 morteros de 155 automovibles del tipo M 109, 18 morteros de 105 a tracción y 6 morteros de 107;
- 1 batallón anti-tanques dotado de 45 máquinas con orugas "Ontos" provista cada una de 6 tubos sin retroceso de 106 mm.;
- 1 batallón de ingeniería;
- 1 batallón de transporte;
- 1 batallón de servicios;
- 1 batallón sanitario.

Los batallones de Infantería están compuesto por 4 compañías de fusileros, más una compañía de comando y de servicios. El material comprende armas pesadas, morteros, ametralladoras, cañones sin retroceso, lanzallamas, etc.. El armamento individual es el fusil M. 14 de 7.62, pero las tropas que operan en Vietnam utilizan el fusil automático M. 16 Al "Armalite" con calibre de 5,5 mm.

LAS ALAS AEREAS DE LA INFANTERIA DE MARINA

La división de Infantes de Marina no es más que un elemento terrestre de un equipo indisociable cuyo segundo miembro es el Ala Aérea de la Infantería de Marina.

Actualmente hay tres Alas de Infantería de Marina destinadas a la quinta y cuarta divisiones.

Cada una de estas Alas Aéreas está articulada en tres grupos aéreos llamados Grupos de Aviones de la Infantería de Marina. En total, el Cuerpo de Infantería de Marina dispone permanentemente de más de 700 aviones operativos de los cuales hay más de 400 helicópteros.

Estos grupos normalmente están constituidos como sigue; pudiendo esta función variar mucho en relación con la misión que tienen que cumplir.

Primer grupo:

—flotillas VMF de cazas diurnos o interceptores de todo tiempo, con 20 aparatos cada uno;

—2 flotillas de ataque VMA igualmente de 20 aviones.

Segundo grupo:

—3 flotillas de cazas bombarderos (VMFA);

—1 flotilla de ataque VMA.

Tercer grupo:

—3 flotillas HMN de helicópteros de

transporte medianos;

—1 flotilla de helicópteros pesados de transporte;

—1 flotilla de helicópteros de observación y reconocimiento (VMO).

Existe también en cada Ala Aérea, formaciones de transporte a gran distancia y de reabastecimiento en vuelo dotados de C54 Skymaster y KC 130 "Hércules" como también de destacamentos de aparatos especializados en el reconocimiento fotográfico (RF 4B "Phantom" o RF 8 Crusader).

Los aviones utilizados para la caza e intercepción en todo tiempo pertenecen a los tipos Phantom y Crusader. Para el asalto, el aparato más utilizado es el A4 Skyhawk. Se emplea también el A6 Intruder, de todo tiempo, más lento, pero más fuertemente armado y el biplaza F4 Phantom en versión caza-bombardero.

Las flotillas de helicópteros de transporte mediano están equipadas con el UH 34, avión reemplazado paulatinamente por el UH/CH 46 Sea Knight. El helicóptero pesado que equipa las flotillas HMH es el CH 37, que reemplaza al tipo CH 53.

Los helicópteros del Cuerpo de Infantería de Marina operan normalmente desde buques especializados, es decir desde portahelicópteros de asalto del tipo LPH o desde transportes de lanchas de desem-

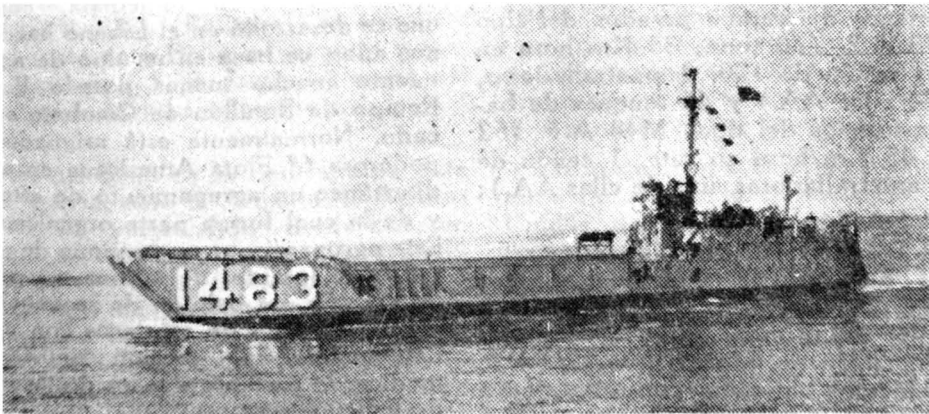
barco equipados con una plataforma de vuelo. Para una operación determinada, los aviones de ataque y los caza-bombarderos, son embarcados en los grandes portaaviones de ataque de la Armada de Estados Unidos reemplazando a las escuadrillas que transportan normalmente; los pilotos de estos aparatos son entrenados para despegar de estos buques.

Pero, en lo posible, esta aviación, ya se trate de aparatos de ala fija o de ala rebatible, deben operar desde los terrenos que han sido conquistados o desde canchas ocasionalmente construidas. La Fuerza de Infantería de Marina dispone para este efecto de pequeños aeródromos móviles: los SATS (aeródromos cortos para apoyo táctico).

Se puede definir a los SATS como una cubierta de vuelo de un portaaviones que se puede instalar rápida y fácilmente sobre el suelo. Estas canchas de aviación son construidas con ayuda de planchas de aluminio.

La longitud mínima de la pista es de 600 metros y se puede aumentar si las condiciones materiales o las condiciones del conflicto lo permiten.

El SATS más pequeño comprende un conjunto completo de instalaciones aeronáuticas: catapultas, dispositivos de fre-



LCU Nº 1483 de la Armada de Estados Unidos. Las pequeñas lanchas del tipo LCU presentan las siguientes características:

Desplazamiento: 350 tns. a toda carga.

Dimensiones: 36,27 m x 10,36 m x 1,85 m.

Velocidad: 6 a 8 nudos.

Pueden transportar 3 tanques de batalla o el peso equivalente en camiones y cargas diversas o 400 hombres de tropa.

no, equipo de radares, reservas de combustible etc. . . cada una de estas instalaciones es perfectamente independiente y si es necesario puede ser ubicada sobre otro SATS.

Además es importante destacar que estos SATS son muy económicos; cuando las unidades del Cuerpo de Infantería de Marina se van de la zona de operaciones llevan consigo su cancha de aviación que podrá ser empleada nuevamente en otra parte.

LAS TROPAS DE LA FUERZA

Una agrupación de medios reservados, llamada Tropas de la Fuerza, está destinada a cada una de las Fuerzas de Infantería de Marina de la Flota del Atlántico y del Pacífico. Esta agrupación que cuenta con 10.000 hombres aproximadamente, comprende especialmente:

—1 Regimiento de Servicio de la Fuerza (4.145 oficiales y soldados de Infantería de Marina más 103 oficiales y marineros). Es una unidad especializada en el apoyo de una División de Infantería de Marina en el aspecto logístico, es decir que está encargada de proporcionar a esta última víveres, municiones, combustible, medios de transporte, material, los servicios de sanidad, etc., que puede necesitar en operaciones.

—1 batallón de tanques compuesto de 15 tanques de batalla pesados del tipo M 103 A.2. (66 tons., 35 Km/hora en ruta, 1 cañón de 120, 2 ametralladoras, una de ellas AA.) y 45 tanques de batalla medianos del tipo M48 A.3. (52 tons., 45 Km/hora en ruta, 1 cañón de 90, 2 ametralladoras, una de ellas AA.);

—1 batallón de ingeniería;

—1 batallón de comunicaciones;

—1 batallón de vehículos anfibios compuesto de unos 40 LVT.P.5. y de 8 vehículos del mismo tipo equipados para la destrucción de minas. Los LVT.P.5. son vehículos blindados con orugas cuya velocidad máxima sobre el agua es de 6 nudos y que puede alcanzar 49 Km/hora en ruta. Cada LVT.P.5. puede transportar 30 soldados con su equipo o diversos cargamentos.

—1 grupo de artillería de campaña que comprende 2 baterías de 155, igualmente con orugas.

—1 Compañía de morteros anfibios (LVT.P. equipados con un mortero de 105).

—1 batallón de misiles AA Hawk y otros diversos elementos con una compañía especialmente encargada de asegurar el enlace de las tropas en tierra y los aviones y buques encargados de proporcionar el apoyo de fuego.

La asociación de una división de Infantes de Marina y de su escuadrilla aérea, reforzada con elementos de las Tropas de la Fuerza, constituye lo que se llama una Fuerza Expedicionaria de la Infantería de Marina.

Una o varias de estas Fuerzas Expedicionarias constituyen, con el conjunto de medios navales necesarios para su transporte y desembarco, una Fuerza de Asalto Anfibia.

Tales agrupamientos de fuerzas sólo pueden constituirse para operaciones en gran escala como las que hemos visto en Santo Domingo en 1965 y más recientemente en Indochina. Ellas implican demoras bastante largas en preparación y avance, aunque como lo veremos más adelante, los nuevos buques rápidos de la Armada de Estados Unidos permiten reducirlas bastante en relación con lo que se hacía durante la última guerra.

La intervención inmediata, como la que se desarrolló en el Líbano hace algunos años, se basa en un tipo de agrupamiento mucho menos pesado llamado Equipo de Batallón de Combate embarcado. Normalmente está asignado a la poderosa 6ª Flota Americana en el Mediterráneo un agrupamiento de este tipo, y de la cual forma parte orgánicamente. Este agrupamiento se compone de un batallón de Infantes de Marina, un pelotón de tanques, un pelotón de reconocimiento, una batería de morteros con capacidad nuclear, una sección anti-tanques, medios de transporte y un destacamento de helicópteros.

LA FLOTA ANFIBIA DE LA ARMADA DE EE. UU.

Para transportar, heliportar y desembarcar las divisiones y el material del Cuerpo de Infantería de Marina en Ul-



TST 1160 "Traverse County". Este buque desplaza 5.800 tns. a toda carga y a una velocidad de 14 nudos. A sus costados se ven pontones móviles.

tramar, la Armada de Estados Unidos dispone de una numerosa flota anfibia muy variada y organizada en 2 Fuerzas, una en el Atlántico y la otra en el Pacífico.

La del Atlántico (Phiblant) está subdividida en 6 escuadrones anfibios denominados Phibron llevando números pares, 2, 4, 6, etc. . . . Cada una de estas formaciones es capaz de transportar y poner en funcionamiento uno o dos Equipos de Batallones de Combate, se compone en general de un buque de comando AGC, de un portahelicóptero de asalto LPH, de dos LPD, o LSD, o LST, de un transporte de tropas AP y de un transporte de material AK. La Fuerza Anfibia del Pacífico (Phibpac) se compone igualmente de 6 Phibron llevando números impares 1, 3, 5, 7, pero a causa del conflicto Indochino estos son más numerosos.

Más del 60% de la flota anfibia data de la guerra, pero la Armada de Estados Unidos ha emprendido desde hace un tiempo un amplio programa de renovación de esta fuerza. En efecto, cada año se consagra una fuerte proporción de los créditos de inversión a la construcción de buques anfibios: buques de Comando tipo AGC, portahelicópteros de asalto LPH, modernos transportes de lanchas de desembarco y de personal de tipo LPD, LSD y LST y también a una nueva categoría de buques anfibios muy grandes y muy rápidos llamados LHA, cuyo prototipo fue inscrito en el programa de construcciones nuevas del año fiscal 1967-1968, recientemente adoptado por el Congreso.

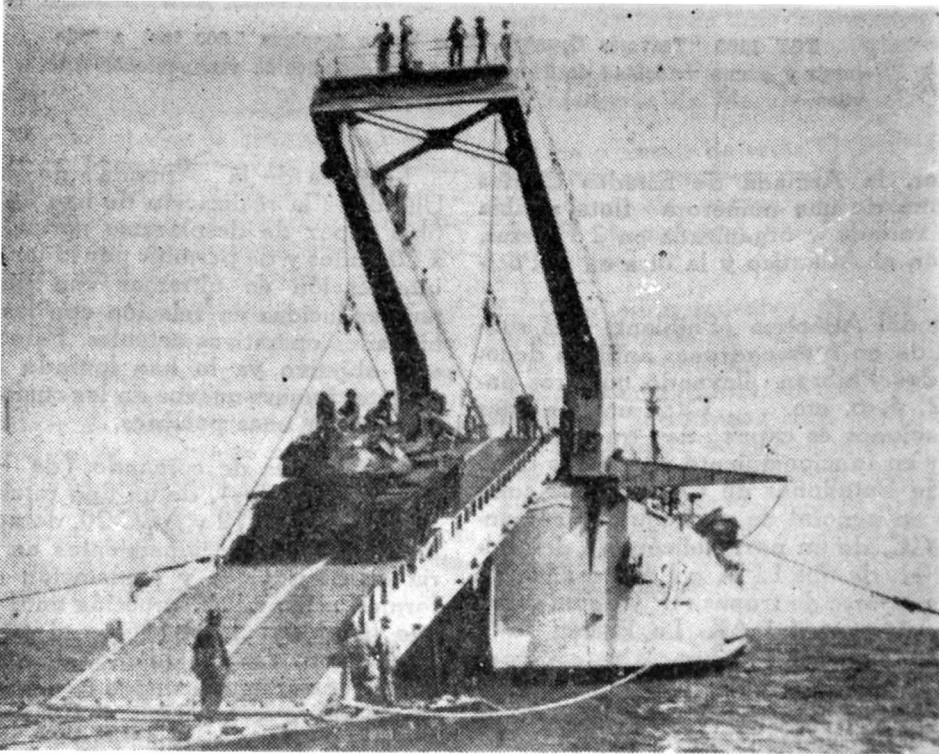
La meta de la Armada de Estados Unidos es la realización de una flota anfibia capaz de desplazarse normalmente a 20 nudos y de permitir por lo tanto una intervención en ultramar con demoras muy reducidas en relación con las posibilidades operativas actuales. Parece que este objetivo ya lo han logrado los siguientes buques nuevos de los cuales conviene decir unas palabras.

Dos buques de comando (de 18.000 tons. y 20 nudos), de un tipo totalmente nuevo, el AGC-19 y AGC-20, dotados de los últimos perfeccionamientos en materia de transmisión y explotación de informes, están en construcción uno, por el año fiscal de 1964-1965, el otro por 1965-1966. Estarán dotados de un puesto de control notablemente instalado desde donde le será posible al Comandante dirigir con toda tranquilidad de espíritu el desarrollo de las operaciones.

En lo que respecta a los portahelicópteros de asalto, la Armada de Estados Unidos, después de haber acondicionado tres portaaviones de la clase Essex (LPH 4 "Boxer", LPH 5 "Princeton" LPH 8 "Valley Forge"), se ha orientado hacia un tipo de LPH de 18.300 tons. y 20 nudos de velocidad operativa capaz de transportar más de 1.500 soldados con su equipo y heliportarlos gracias a los 20 helicópteros pesados del tipo CH 37 o CH 53 que puede poner en funcionamiento. Cinco unidades de este tipo (LPH 2 "Iwo Jima", LPH 3 "Okina-wa", LPH 7 "Guadalcanal", LPH 9 "Guam" y LPH 10 "Tripoli") están en servicio y otras dos en construcción (LPH 11 y LPH 12).

La Armada de EE. UU. se ha interesado mucho en los transportes de lanchas de desembarco y de personal, pues este tipo de buque que llaman LPD, (por Landing Personnel Dock) puede cumplir a la vez las misiones correspondientes a un transporte de lanchas (LSD) (Dock Landing Ship), un portahelicópteros de asalto LPH y un buque de carga de ataque APA.

La construcción de los transportes de tanques LST capaces de navegar a 20 nudos planteó a los Ingenieros algunos problemas de arquitectura naval, que ya han sido resueltos. Como no podían construirse LST de forma clásica por motivos de estabilidad, navegación, resistencia de las portas y potencia propulsiva necesaria, después de haber estudiado diversas soluciones, la Armada de Esta-



Experimento a bordo del LST 912 "Mahnomen County" del nuevo sistema de rampa adoptado por los grandes LST rápidos en construcción.

Hay 8 LPD en servicio y otros 8 en terminación, a flote o en grada. Fuera de su dotación, estos buques pueden transportar en buenas condiciones 930 soldados y 2.500 tons. de carga (3.100 tons. en el LPD 7 y los siguientes) y poner en funcionamiento 8 helicópteros pesados CH 37 C o 12 helicópteros medianos CH 34 o UH 34 D. Finalmente, pueden embarcar en su pozo diversos tipos de lanchas de desembarco o vehículos anfibios: 1 LCU y 3 LCM 6, o 4 LCM 8, o 20 LVTP.

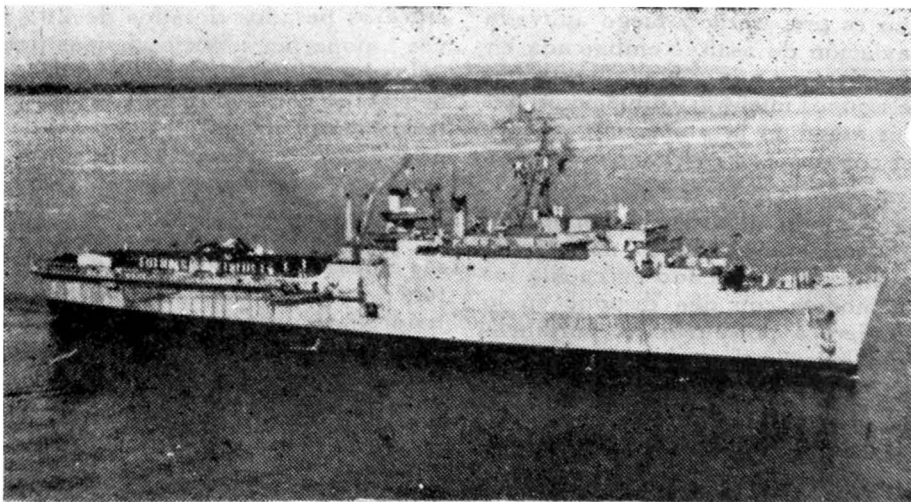
dos Unidos se decidió finalmente por un tipo de buque de casco fino que se encalla de proa, pero en el cual la porta y la rampa de proa de los LST anteriores, son reemplazados por una rampa móvil de 34 m. de largo y de una sola pieza que funciona sobre rodillos y descansa en la cubierta principal de proa. Esta rampa es movida y arriada hacia la playa mediante cables amarrados a dos astas paralelas. Está comunicada con la cubierta de tanques por una segunda rampa móvil. Ambas rampas pueden sopor-

tar cargas de 75 tons. Antes de ser aceptado este nuevo tipo de rampa fue experimentado por largo tiempo a bordo de un antiguo LST especialmente dispuesto para estas pruebas. Además de las formas de su casco y de la rampa, los nuevos LST difieren de sus predecesores por su puente de mando, que se encuentra en el centro del buque un poco hacia proa, en lugar de estar a popa y por el hecho de estar dotados a popa de una porta especialmente instalada para que atraque una pequeña nave anfibia del tipo LCU; esta porta facilita también las operaciones de carga y desembarco y permite por lo tanto ganar mucho tiempo. Los vehículos pesados, tanques, camiones, cañones, etc., deben subir desde la cubierta de tanques a la cubierta principal para desembarcar por la rampa sobre la playa. Los vehículos anfibios (LVT, DUKW, LARC, BARC, etc. . . .) serán maniobrados en forma diferente a la que se acostumbra en los LST clásicos; serán botados al agua y recuperados por la porta de popa. El prototipo de esta nueva categoría de LST que lleva el N° 1.179, entrará en servicio como a mediados del

próximo año; le seguirán otros 19 buques gemelos, lo que demuestra la importancia que la Armada de Estados Unidos le atribuye a este tipo de grandes LST rápidos.

Para cerrar este resumen sobre los nuevos buques anfibios de la Armada de Estados Unidos, sólo falta decir algunas palabras sobre los futuros LHA cuyo prototipo ha sido inscrito en el programa de construcción del año fiscal 1967-1968.

Este buque llamado "Landing Helicopter Assault" desplazará cerca de 40.000 tons. Según los ingenieros que lo han proyectado, debe combinar mejor que los LPD, las tácticas de asalto vertical y sobre la playa. Estará dotado de un amplio pozo con lanchas anfibias y de una vasta plataforma con hangar para los helicópteros de asalto vertical. El presupuesto 1967-1968 consulta un crédito de 115 millones de dólares para la construcción del prototipo. Se ignora el número de LHA programado por los expertos del Pentágono, pero se sabe que está llamado a reemplazar a todos los otros tipos de buques anfibios con excep-



El LPD. 1 "Raleigh", prototipo de los transportes de lanchas de desembarco de la Armada de Estados Unidos, presenta las siguientes características: Desplazamiento: 13.900 tns. a toda carga. Dimensiones: 158,80 m x 25,60 m 6,40 m. Potencia: 24.000HP. Velocidad: 20 nudos. Armamento: 4 montajes dobles de 76 AA. Dotación: 90 Oficiales y 480 hombres. Capacidad de transporte: 930 soldados, 2.500 tns. de carga, 6 helicópteros pesados CH-37 C ó 12 helicópteros medianos CH-34 ó UH 34 D. En el pozo: 1 LCU y 3 LCM ó 9 LCM-6 ó 4 LCM-8 ó 20 LVTP. Los LPD son un poco más grandes a partir del N° 3 para dar cabida a los helicópteros o por lo menos a una parte de ellos.

ción de los buques de comando AGC, de los LST rápidos tipo I 178 y de los LSD 36 y siguientes. El objetivo que se tiene a la vista, pero que todavía es lejano, teniendo en cuenta el elevado precio de los LHA, es poder transportar a la velocidad de 20 nudos una fuerza muy superior a la Fuerza Expedicionaria de la Infantería de Marina cuya composición hemos visto más arriba.

Para desplazar este conjunto se necesitan medios considerables. El programa de los LHA es ciertamente muy ambicioso, pero corresponde bien a la nueva estrategia estadounidense que consiste en intervenir en todas las partes del mundo donde sea posible, con la mayor rapidez y con la fuerza suficiente para impedir que los problemas locales menores puedan degenerar en una conflagración de insospechado alcance.

EL PROBLEMA DEL APOYO DE FUEGO

En principio, toda operación de desembarco es preparada y luego apoyada por la aviación de asalto embarcada en los portaaviones y por el fuego de los buques de apoyo, mientras formaciones aeronavales aseguran la protección aérea y A/S del conjunto en alta mar.

En la Armada de Estados Unidos, el problema del apoyo aéreo no plantea ninguna dificultad teniendo en cuenta los enormes medios con que dispone en lo que se refiere a portaaviones, portahelicópteros y aviones de todo tipo.

En cambio, con respecto al apoyo del fuego, el Cuerpo de Infantería de Marina deplora desde hace algún tiempo, que sea menos importante que durante la última guerra y las operaciones de Corea.

Desde que la mayoría de los grandes buques de la Armada de los Estados Unidos fueron equipados con misiles, ya no se puede contar más que con la artillería de 127 conservada a bordo de los destructores y de algunos cruceros, pero este calibre carece de alcance y potencia.

Indudablemente todavía hay algunos cañones de 152 a bordo de los cruceros, pero tampoco son muy numerosos y su potencia de choque no siempre es suficiente. Los Infantes de Marina no han cesado de reclamar que vuelvan a entrar en servicio algunos de los buques armados con grandes cañones, como los cruceros y buques de línea de la flota de reserva. Todas las maniobras efectuadas antes del problema vietnamita y especialmente el gran ejercicio "Steelpike" que se desarrolló en España en 1964, han hecho resaltar la necesidad de disponer de una artillería más potente que el 127 y el 152 para apoyar convenientemente una operación anfibia. En el plano de las realidades, la guerra en Vietnam, ha confirmado en forma aplastante las quejas de los Infantes de Marina pues allá, como en las Islas del Pacífico durante la guerra o frente a las costas de Corea en 1953, es evidente que la artillería es capaz de apoyar por sí sola, mediante un potente fuego continuado y preciso una operación anfibia o una operación que se realice a lo largo de las costas. Tuvieron una primera satisfacción cuando el Sr. McNamara decidió rearmar dos cruceros pesados dotados de 203 y volver a poner en servicio algunas pequeñas unidades de desembarco dotadas de cohetes tales como el IFS I Carronade. Posteriormente tuvieron el agrado de comprobar que el Secretario de Defensa autorizaba definitivamente el rearme del buque de línea de 45.000 tns. "New Jersey". Por supuesto, pasarán algunos meses antes de que esté operativo, pero entonces, sus potentes proyectiles de 406 tendrán evidentemente un efecto psicológico y material sobre el Vietcong y en todas las zonas donde pueda utilizarse esta poderosa artillería.

El rearme de algunos buques antiguos dotados de cañones no es más que un paliativo momentáneo, porque en un plazo más o menos largo, estos buques están destinados a desaparecer a causa de su edad. Las autoridades navales estadounidenses inquietas por la falta de cañones para el futuro, tienen en estudio nuevos sistemas de artillería, menos pesados y voluminosos que los que hay actualmente en servicio, y únicamente destinados a

Años Fiscales	1962-1963	1963-1964	1964-1965	1965-1966	1966-1967	1967-1968
Buques de Comando AGC 18.000 tons.			1: AGC 19	1: AGC 20		
LHA 40.000 tons.						1: LHA 1
Portahelicópteros de asalto LPH 20.000 tons.			1: LPH 11	1: LPH 12		
Transporte de lanchas de desembarco y de personal LPD 17.000 tons.	2: LPD 9 "Denver" LPD 10 "Juneau"	3: LPD 11 "Coronade" LPD 12 "Shreeveport" LPD 13 "Nashville"	2: LPD 14 "Trenton" LPD 15 "Ponce"	1: LPD 16		
Transporte de lanchas de desembarco LSD 15.000 toneladas.			1: LSD 36	3: LSD 37 LSD 38 LSD 39	1: LSD 40	
Buques de desembarco y tanques LST 8.900 toneladas.			1: LST 1179	8: LST 1180 LST 1181 LST 1182 LST 1183 LST 1184 LST 1185 LST 1186 LST 1187	11: LST 1188 LST 1189 LST 1190 LST 1191 LST 1192 LST 1193 LST 1194 LST 1195 LST 1196 LST 1197 LST 1198	

proporcionar un fuego de apoyo con motivo de una operación anfibia. Estos sistemas podrían ser instalados a bordo de las fragatas lanzamisiles del futuro, o a bordo de ciertos buques anfibios.

COMPOSICION DE LA FLOTA ANFIBIA DE LA ARMADA DE ESTADOS UNIDOS

El 1º de septiembre de 1967 comprendía más de 230 unidades entre buques en servicio y en reserva:

—8 portahelicópteros:

—3 ex-portaaviones: LPH 4 "Boxer", LPD 5 "Princeton", LPH 8 "Valley Forge".

—5 clase "Iwo Jima": LPH 2 "Iwo Jima", LPH 3 "Okinawa", LPH 7 "Gualdalcanal", LPH 9 "Guam", LPH 10 "Tripoli".

—5 buques de comando para fuerzas anfibias AGS;

—8LPD: LPD 1 "Raleigh", LPD 2 "Vancouver", LPD 3 "La Salle", LPD 4 "Austin", LPD 5 "Ogden", LPD 6 "Duluth", LPD 7 "Cleveland", LPD 8 "Dubuque".

—30 LSD:

—8 unidades de clase "Asland" de 8.700 tns. a toda carga que datan de 1942-43, 14 unidades clase "Casa Grande" de 8.700 tns. a plena carga, que datan de 1944, 8 unidades de clase "Thomaston" de 11.270 tns. a plena carga, que datan de 1952-54.

—75 LST entre los que se cuentan:

—43 que datan de la guerra, son lentos y están en su límite de edad; 5 (LST 1116 a 1170 de 5.800 tns. a toda carga y 14 nudos) entraron en servicio en 1952; 7 (LST 1171 a 1178 de 7.000tns. a toda carga y 17 nudos) datan de 1957;

—cerca de 60 APD, varios de los cuales están por ser dados de baja. Se trata de antiguos destructores escolta de 1.300 tns. transformados en 1945 para transportar destacamentos de incursión y de refuerzos y 4 LCPV;

—Unos 30 transportes de personal AP, buques de carga de diferentes tipos que pueden transportar más de 1.000 soldados; la mayoría están equipados con numerosos LCU;

—18 buques de carga de ataque AK.

Hay también dos submarinos acondicionados para el transporte y desembarco de elementos especiales tales como saboteadores, comandos de choque, equipos de reconocimiento, etc. ... Se trata del APSS 313 "Perch" y el APSS 315 "Sealion".

Buques anfibios estadounidenses en construcción, mandados a construir o en proyecto al 1º de septiembre de 1967.

Las construcciones en curso o en proyecto alcanzaban al 1º de septiembre a los 34 buques totalizando 522 tons., cifra muy superior a la de la flota de combate británica en servicio (449.000 tns.) lo que demuestra ampliamente el enorme esfuerzo que se ha hecho en favor de la flota anfibia de intervención.

